



# ながとろ

Public Relations Nagatoro



## 春の全国交通安全運動出発式を開催しました

長瀬町役場において、春の全国交通安全運動出発式を開催しました。秩父警察署長をはじめ、秩父警察署管内の首長、各交通関係団体の方々のお出向のもと、長瀬幼稚園の園児の皆さん、全日本空手道連盟 和道会 長瀬支部の方々にご協力いただき、盛大に開催することができました。

また、出発式後には、長瀬町役場前にて、町内の交通団体による交通安全キャンペーンを実施し、交通事故ゼロを目指すことを目的に、町民の方々へ啓発品を配布しながら正しい交通マナーの実践を呼びかけました。【4月7日】



5

No. 757

令和8年5月1日発行

発行・編集／長瀬町役場 ☎0494-66-3111(代)  
〒369-1392 埼玉県秩父郡長瀬町大字本野上1035-1



町HP



フェイスブック  
「長瀬町(Nagatoro)」



インスタグラム  
「ながとろ」

## 職員の異動紹介

令和8年4月1日付けの町職員の人事異動・昇格者を紹介します。新規採用者2名、退職者1名で職員数は81名となります。( )内は、旧所属です。

### ●総務課

主幹 吉田 亜矢 (企画財政課)  
主査 岩根 美奈 (昇格)  
主事 黒沢 美穂 (健康こども課)

### ●企画財政課

課長 佐々木 遥平 (埼玉県からの派遣)  
主幹 太幡 知之 (福祉介護課)  
主事 西山 英里 (新採用)



### ●税務会計課

主幹 長島 大悟 (総務課)  
主査 石川 正木 (皆野・長瀬下水道組合)  
主査 小茂田 幹 (昇格・中央公民館)

### ●町民課

課長 村田 和也 (建設課)  
主任 茂木奈保子 (健康こども課)  
主任 石崎 太郎 (昇格・建設課)  
主査 若林 智  
(暫定再任用短時間・任期更新)

### ●福祉介護課

主幹 秋山美由紀 (昇格・産業観光課)  
主査 設楽 直裕 (税務会計課)  
主査 浅見 孝典 (昇格)

### ●健康こども課

主査 野原 靖子 (昇格)  
主事 町田 萌香 (町民課)  
主任 坂上 玲子  
(暫定再任用短時間・任期更新)

### ●産業観光課

課長 朽原 秀樹 (町民課)  
主査 小泉祐季子 (秩父広域市町村圏組合)  
主事 野村 一斗 (新採用)



### ●建設課

課長 常木 真人 (産業観光課)  
主査 鈴木絵里佳 (町民課)

### ●教育委員会

主査 澤田 歩 (昇格)  
主事 浅見 周 (産業観光課)

### ●中央公民館

主幹 高田 昇 (税務会計課)  
主任 福田みよ子  
(定年前再任用・福祉介護課)

### ●給食センター

調理員 川澄久美子  
(暫定再任用短時間・任期更新)

### ●派遣 (皆野・長瀬下水道組合)

課長 佐々木生彦 (昇格・中央公民館)

### ●退職者 (3月31日付)

福田みよ子 (4月1日付で定年前再任用)  
玉川 真 (暫定再任用任期満了)  
橋本 明身 (埼玉県へ帰任)

### ●退職者 (4月30日付)

石上 成美 (都合退職)

## 副町長の退職について

町政進展にご尽力をいただいていた副町長横山和弘氏が、健康上の理由により令和8年4月30日をもって、退職することとなりました。

## 長瀬町役場令和8年10月1日採用職員を募集します

長瀬町のために働きたい方、生まれ育った故郷に貢献したい方、長瀬町に居住して町を盛り立てていきたいと考えている方、ぜひご応募ください。

### ◆職種・採用予定人員・受験資格

| 試験職種  | 採用予定人数 | 受験資格                        |
|-------|--------|-----------------------------|
| 一般事務職 | 若干名    | 平成8年4月2日から平成20年4月1日までに生まれた方 |

※日本国籍を有しない人又は地方公務員法第16条に規定する欠格条項に該当する方は受験できません。

### ◆試験日程・試験内容等

《第1次試験》 令和8年7月12日(日)

①職務能力試験 ②職務適応性検査 ③作文試験

職務能力試験の内容は、公務員試験対策不要の内容となっており、民間企業志望者も受験しやすいものとなっています。

《第2次試験》 令和8年8月中旬予定 面接試験

第2次試験は、第1次試験合格者が対象となります。

### ◆試験場所 長瀬町役場

### ◆受付期間及び時間

5月25日(月)～6月8日(月)

午前9時～午後5時 (土曜日・日曜日、祝日を除く)

郵送の場合は、6月8日(月) 必着 (消印有効ではありません。)

※試験の詳細は、試験案内をご確認ください。  
試験案内及び申込書等は、総務課で配布しているほか、町ホームページから入手することができます。

問合せ 総務課 庶務担当 ☎66・3111 内線214

## 埼玉県の電話相談窓口「子どもスマイルネット」に 相談してみませんか？

「子どもスマイルネット」は、こども（原則18歳未満・高校生は対象）に関わる様々な悩みについて、電話で相談を受ける埼玉県の窓口です。

学校や友達、家族のことなどで悩んでいるお子さんからの相談はもちろん、保護者の方からの子育て相談も受け付けています。

いじめなど、こどもの権利に関する悩みには、面接相談（予約制）もあります。



子どもスマイルネット  
毎日 午前10時30分～午後6時  
祝日・12/29～1/3を除く  
相談は無料（電話料金はかかります）

**電話** 048-822-7007  
**時間** 毎日午前10時30分～午後6時  
(祝日・12月29日～1月3日を除く)

詳しくはこちらを御覧ください。

<https://www.pref.saitama.lg.jp/a0608/smile-net/index.html>  
(埼玉県ホームページへリンク)

## 中高生等の思春期の方、性やからだの悩み・不安を 「プレコンセプションケア相談センター埼玉 ぶれたま」に相談してください

「生理痛が辛い」「中学生になり見た目や身体の変化にとまどっている」「見た目が気になるので痩せないといけない」「避妊できていたか心配」「性感染症かも」など、性や健康のことで悩んでいませんか？

ぶれたまでは、性別問わず、思春期のからだやこころの悩みに助産師がお答えします。

いま悩んでいることを「ぶれたま」に相談してみませんか。

詳しくは

ぶれたま

検索



(参考) <https://www.pref.saitama.lg.jp/a0704/boshi/sodan.html>



ぶれたま  
助産師の電話相談窓口  
10代・20代の皆さん、こんな悩みはありませんか？  
性感染症かも？ 生理が辛い 痩せたい  
体型の変化にとまどっている もしかして妊娠？  
ここちからだの悩みごと、話してみませんか？  
048-799-3613  
詳しくは ぶれたま 検索

## 令和8年経済センサスー活動調査のお知らせ

総務省及び経済産業省は、令和8年6月1日現在で、支社等を有するすべての企業等を対象に「令和8年経済センサス - 活動調査」を実施します。

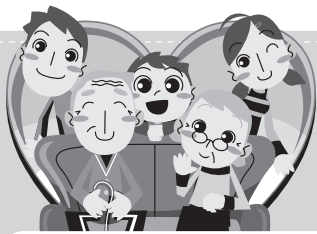
調査票は、国が郵送するか、都道府県知事が任命した調査員がお伺いして直接配布します。調査員がお伺いする場合は、必ず「調査員証」を身に着けているほか、調査専用の「下敷き」及び「手提げ袋」を携帯していますので、安心してご回答ください。

今回の調査では、インターネットでの回答を推奨しています。インターネット回答は、セキュリティ面で安心なほか、ご都合のよい時間に回答できるなどの利点があります。

なお、紙の調査票での回答を希望される場合は、5月中旬に調査員が訪問のうえ調査票を配布しますので、お待ちください。

調査へのご理解・ご回答をよろしくお願いいたします。

問合せ 企画財政課 企画担当 ☎66・3111 内線222



# 健康・福祉・介護のひろば

健康ばなし

## 骨粗しょう症を予防しよう！

骨粗しょう症は、骨が弱くなり、骨折をしやすくなる病気です。昔は、骨がもろくても、骨折したらその部分だけを治療することが一般的でした。また、骨折の予防としては、骨に直接アプローチするのではなく、転倒予防のために身体を鍛える、環境調整をすることが中心でした。

現在では、それらの内容に加えて、骨密度の低い方には、骨密度を高めて骨折しにくくするために、骨粗しょう症の治療を行うことが推奨されています。骨粗しょう症の薬もさまざまなタイプがあり、その方のライフスタイルに合わせた薬の選択も可能となってきています。

今回は、自分でできる骨粗しょう症予防の3つのポイントをお伝えします。

### ① カルシウムを摂取しましょう

骨の形成に必要なカルシウムを十分に摂取することです。カルシウムを多く含む食品として、牛乳、チーズ、ヨーグルトなどの乳製品が有名ですが、小魚や豆腐、納豆などの豆製品、小松菜やチンゲン菜などの野菜、ひじきなどの海藻にも多く含まれています。また、カルシウムは吸収されにくい栄養素のため、吸収を高めるビタミンD(鮭、マグロ、干し椎茸に多く含まれる)や、吸収したカルシウムを骨に定着させるビタミンK(モロヘイヤ、納豆に多く含まれる)などの栄養素と組み合わせる事も効果的です。

### ② 日光浴をしましょう

カルシウムの吸収を促す作用がビタミンDにあります。ビタミンDが不足すると、骨の成長が促されず、骨粗しょう症の原因となります。このビタミンDを体内で合成するために、日光を浴びることが必要となります。日光浴の目安ですが、季節や天候にもよりますが15～30分程度とされています。

### ③ 骨に刺激を加えましょう(運動しましょう)

骨は物理的な刺激を加えることで強度が増すとされています。上半身の骨に対しては腕立て伏せなどの筋トレをしましょう。下半身の骨には、しっかり踵から足を地面につけてウォーキングすると効果的です。ウォーキングは週3回以上、1回あたり30分以上、3000歩程度を目安に行うとよいでしょう。

長瀬町では骨密度測定を行います。是非この機会にご利用ください。

#### 【長瀬町骨密度測定のご案内】

日時：6月18日(木)、19日(金) 午後1時～2時30分

対象：20歳以上の方 料金：200円

場所：保健センター

※大腸がん検診も同時に実施しています。

やってみよう！

## ストレッチ⑦

【ポイント】

- ・つま先を正面に向ける。
- ・かかとを地面につけるように。
- ・背もたれを斜め下に軽く押す。



・いすの背もたれに手をつけて立ち、左足を後ろに出してふくらはぎとアキレス腱を伸ばす。



勢いをつけない  
痛いところまで伸ばさない  
呼吸を止めない

問合せ

健康こども課 健康づくり担当 ☎66・3111 内線132、133

## 5月は「孤独・孤立対策強化月間」です ひとりで悩まずに、気軽にご相談ください

深刻化する孤独・孤立の問題について、理解の浸透や対策の機運を醸成することを目的として、毎年5月を「孤独・孤立対策強化月間」とし、集中的な広報・啓発活動を行っています。

秩父地域（秩父市、横瀬町、皆野町、長瀬町、小鹿野町）では孤独・孤立やひきこもり状態等でお悩みの方（本人やその家族等）の相談窓口として、秩父地域居場所づくりサポートセンター（認定NPO法人森のECHICAに事業委託）を設置しています。

サポートセンターでは対面相談（事前予約制）以外に、電話、電子メールなどでの相談も可能です。サポートセンターだけで対応が難しい場合は、町の関係部署や外部団体と連携しながら支援を行い、お悩みの解消に向けて対応いたします。

また、集いの場として多世代交流カフェゆいっこを開設しています。

**問合せ** ○ 秩父地域居場所づくりサポートセンター  
☎ 26・6827  
メールアドレス iguragakko@gmail.com  
○ 福祉介護課 福祉担当  
☎ 66・3111 内線144

**場所** ○ 認定NPO法人森のECHICA  
秩父市下吉田7114-3  
○ 多世代交流カフェゆいっこ  
秩父市下吉田3809

## 5月12日は民生委員・児童委員の日

民生委員・児童委員は、誰もが安心して生活できる地域づくりのために日々活動しています。お悩みの方、地域の民生委員・児童委員が相談や手助けをします。

### 民生委員・児童委員は

- 厚生労働大臣から委嘱されて活動していますので、守秘義務があり、安心して相談できます。
- 地域住民の立場にたって地域の福祉を担うボランティアです。
- 地域を見守り、地域住民の身近な相談相手となり、専門機関へのつなぎ役となります。
- 妊産婦と18歳までの子どもとその保護者の子育て応援団のような仕事もしています。

※各地区の委員さんは広報ながとろ（令和8年1月号）に掲載しています。



全国民生委員児童委員連合会ホームページ  
～民生委員・児童委員活動理解PR動画・PRポスター～

**問合せ** 福祉介護課 福祉担当 ☎ 66・3111 内線145

## 簡単な手話を覚えましょう【第74回】

「YouTubeを見るのは楽しいです」の手話表現



左手の親指と小指を立てて「Y」の形にした横で、5指を開いて手のひら側を手前に向けた右手を上下させます。



右手の人差し指と親指で輪を作り、目元から前へ出します。



両手の指先を軽く曲げて、胸に向けて交互に上下させます。



協力：ちちぶ広域聴覚障害者協会 担当：福祉介護課 ☎ 66・3111

# 運動習慣づくり、始めませんか？ 運動事業“参加者大募集”



みなさんは、運動習慣がありますか？町が令和5年度に実施したアンケート結果によると、「運動習慣がない」と回答した方が72.4%でした。健康のために運動習慣づくり始めませんか？

## ①みんなで朝活！ ★水曜日にお引越し！

朝の時間を有効活用して、元気モリモリ体操を中心に運動を行います。町民なら誰でも参加可能です。「予約不要、途中参加・途中退席OK！」なので、自分のペースで参加できます。

**日時** 令和8年 5月13日、27日 6月10日  
7月8日、22日 8月12日、26日  
9月9日 10月7日、21日  
11月11日、25日 12月9日、23日  
令和9年 1月13日 2月10日、24日  
3月10日、24日 ★全て水曜日  
9時15分～10時30分

**場所** 多世代ふれ愛ベース長瀬（本野上136-11）  
※はつらつポイントカード対象事業です。



## ②コバトンALKOOマイレージ

「ウォーキングをしようかな…」と考えている方は、こちらがオススメです。楽しく歩いてポイントを貯めると、素敵な景品が当たる抽選会に参加できます。

### 01 アプリをダウンロード



ALKOO(あるこう) 検索

※ALKOOは、株式会社ナビタイムが開発・運営するアプリです。  
Appleのロゴ、App Storeは、米国および他の国で登録されたApple Inc.の商標です。  
Google PlayおよびGoogle Playロゴは、Google LLCの商標です。

まず「ALKOO」アプリをダウンロードして、歩数が表示されるトップ画面まで進めます。

### 02 バナーから参加登録



アプリトップ画面の「登録はこちら」というバナーをタップし登録情報を入力します。

### 03 登録完了!!



こちらの画面で登録は完了です！

**問合せ** 健康こども課 健康づくり担当 ☎66・3111 内線133

## 長瀬町定住促進住宅取得補助金について

町では人口減少を抑制し、定住の促進と地域の活性化を図るため、新たに住宅を取得した新婚世帯や子育て世帯に対し、住宅取得に要した経費の一部（最大100万円）を補助しています。詳細につきましては、HPで公開していますので、ご確認ください。



### 対象

|              |   |
|--------------|---|
| <b>新婚世帯</b>  | 夫婦のいずれか一方が45歳未満である婚姻後5年を経過していない世帯           |
| <b>子育て世帯</b> | 子ども(出生から18歳に達する日の属する年度の末日までの間にある子)を扶養している世帯 |

### 補助額

基本補助金 30万円  
加算補助金1 20万円※1  
加算補助金2 10万円～50万円※2  
※1 町内事業者により新築住宅を建築  
※2 世帯内の子ども的人数により金額が変わります。

### 申請期間

※住宅を取得し、登記完了日から1年以内に交付申請等が必要となります。

**問合せ** 企画財政課 企画担当 ☎66・3111 内線222

**認定こども園**

## 長瀬幼稚園

満3歳になった日から入園できます

幼稚園の様子、子育て支援、2歳児教室の情報をご覧ください

**ウェブサイト**

個別相談受付中！お気軽に友だち登録してください

**LINE**

インスタグラムで園児達の様子をご覧ください

**インスタグラム**

送迎バスで通えるよ！

## 「広報ながとろ」有料広告主募集中!

1ヶ月単位での掲載可能。掲載をご希望の方は、下記担当までご連絡ください。※掲載位置は町が決定します。

**サイズ** 第1号：縦50mm×横85mm  
(本誌) (1色刷り) 5,000円/月  
第2号：縦50mm×横175mm  
(1色刷り) 10,000円/月

**問合せ** 企画財政課 企画担当 ☎66・3111 内線222

# 結婚して新生活を始めるための費用を助成します！

町内で結婚生活をスタートする新婚世帯に、住居費や引越費用などの一部を助成します。

## ●支給対象者

令和8年1月1日から令和9年3月31日の間に婚姻届を提出し受理され、町内在住の39歳以下の夫婦で、夫婦の合計所得が500万円未満

## ●対象経費

令和8年4月1日から令和9年3月31日までの結婚を機に生じる費用

・住宅の取得、賃貸、リフォーム費用、引越費用

※住宅の取得、リフォーム費用については、婚姻日より前に住宅を取得、リフォームした場合、婚姻日から起算して1年以内に取得、リフォームしたもの

## ●補助金額

・夫婦ともに婚姻日(婚姻届を提出し、受理された日)において29歳以下の場合、1世帯あたり上限60万円

・上記以外の場合、1世帯あたり上限30万円

## ●交付申請について

補助金の交付を受けるには、交付申請の手続きが必要です。

その他条件がありますので、詳細は町ホームページをご覧くださいか、健康こども課子育て支援担当にお問い合わせください。

**問合せ** 健康こども課 子育て支援担当 ☎66・3111 内線134

# 早めの熱中症対策をしましょう！



「涼み処ながとろ」を4月22日(水)から10月21日(水)まで開放しています

昨年は40度以上に達する極暑日が続きましたが、今年も暑くなることが予想されます。

暑さをしのぐ場所であるクールオアシスについて、この度名称を変更し、「涼み処ながとろ」といたしました。以前と同じように、夏季外出時に暑さをしのぐ場所(一時休憩所)としてご利用いただけます。

利用時間については、下記をご覧ください。

| 施設名         | 所在地              | 開放可能日         | 時間帯                 |
|-------------|------------------|---------------|---------------------|
| 長瀬町役場       | 大字本野上<br>1035番地1 | 月～金<br>※祝日を除く | 午前8時30分～<br>午後5時15分 |
| 多世代ふれ愛ベース長瀬 | 大字本野上<br>136番地11 | 月～土<br>※祝日を除く | 午前9時～午後5時           |

ぜひ、涼み処としてご利用ください。

## 熱中症になる危険性をお知らせ！安心・安全メールをご利用ください



熱中症になる危険性が高くなる日や熱中症警戒アラート発表時には、安心・安全メールや防災無線にてお知らせを行っています。防災無線での熱中症警戒アラート発表時(WBGT 31以上：危険)や熱中症警戒メール(WBGT 28以上：嚴重警戒)が届いた場合は、不要不急の外出を控え、涼しい屋内で過ごしましょう。また、エアコンを適宜使用し、気温・湿度を下げるなどの対策を行いましょう。

熱中症は、あらかじめ危険性を知り、対処することで予防ができます。自分自身はもちろん、身の周りの方の命を守るために、この機会にぜひ安心・安全メールの登録をお願いします。



登録はこちら



長瀬町公式マスコットキャラクター  
とろにゃん

**問合せ** 健康こども課 健康づくり担当 ☎66・3111 内線132、133

## 「ペイジー口座振替受付サービス」での登録をしてみませんか？

長瀬町では、金融機関のキャッシュカードで口座振替の申し込みができる「ペイジー口座振替受付サービス」を令和7年10月1日(水)から開始しました。

従来の口座振替依頼書に必要な、通帳や金融機関の届出印が不要で、専用端末機に金融機関のキャッシュカードを通し、暗証番号を入力することで、町税・保険料などの口座振替の申し込みができる簡単で便利なサービスです。

### ◆サービス対象金融機関

○埼玉りそな銀行 ○武蔵野銀行 ○ちちぶ農業協同組合 ○埼玉信用組合 ○ゆうちょ銀行

### ◆必要なもの

○キャッシュカード（暗証番号の入力が必要です）  
○来庁者の本人確認書類（マイナンバーカード、運転免許証、在留カードなど）

### ◆手続き窓口

○長瀬町役場  
町税：税務会計課 後期高齢者医療保険料：町民課 介護保険料：福祉介護課

### ◆その他

○代理人カードや家族カード、磁気テープ情報がないカード等は利用できません。お手持ちのカードが利用できるかどうかは、各金融機関にお問い合わせください。  
○上記対応金融機関のほか、りそな銀行を含め、従来の印鑑による申込みも可能です。

## 国民健康保険税口座振替原則化のお知らせ

長瀬町では、「埼玉県国民健康保険運営方針（第3期）」に基づき国民健康保険税の期限内納付を促進するため、令和7年10月1日より「長瀬町国民健康保険税の普通徴収に係る納付方法に関する要綱」を定め、原則として口座振替による納付をお願いしています。

現在納付書等で国保税を納めている方は、便利で納付忘れのない口座振替への切り替えにご協力をお願いします。

※国民健康保険税が年金から天引きされる場合（特別徴収）や、その他事情により口座振替による納付が困難な場合などを除きます。

問合せ 税務会計課 管理担当 ☎66・3111 内線112

## 手続きや交付申請の際に委任状が必要な場合があります

町民の皆様のプライバシーや財産を守るため、町での手続きや各種証明書交付申請の際に、委任状が必要な場合があります。以下に該当する場合には委任者（頼む人）からの委任状を持参してください。

| 手続き・証明書の種類 |                                       | 本人からの委任状が必要な場合   |
|------------|---------------------------------------|--|
| 町民課        | 住民異動届（転入、転出、転居等）                      | 本人、同一世帯以外の方が代理人として窓口に来る場合※親子でも世帯が違えば本人からの委任状が必要です。                           |
|            | 印鑑登録申請（廃止・改印含む）                       | 本人以外の方が代理人として窓口に来る場合（印鑑登録証（カード）の発行は数日かかります。）※登録印紛失の場合を除き登録する印鑑又は登録印をお持ちください。 |
|            | 戸籍・除籍・原戸籍（謄本・抄本）<br>戸籍の附票（謄本・抄本）の交付申請 | 本人、同一戸籍内の方、直系尊属または直系卑属以外の方が代理人として窓口に来る場合※広域交付はできません。                         |
|            | 各種届書の受理証明書交付申請                        | 届出人以外の方が代理人として窓口に来る場合  |
|            | 身分証明書・独自証明書交付申請                       | 本人以外の方が代理人として窓口に来る場合   |
|            | 住民票の写しの交付申請                           | 本人、同一世帯員以外の方が代理人として窓口に来る場合 ※広域交付はできません。                                      |
| 税務会計課      | 所得・課税・納税証明の交付申請                       | 本人、同一世帯員以外の方が代理人として窓口に来る場合   |
|            | 土地家屋評価（公課）証明、名寄帳の交付申請                 | 本人以外の方が代理人として窓口に来る場合<br>※本人死亡の場合は、相続関係を明らかにする戸籍謄本等を提示してください。                 |

※「印鑑登録証明書」の交付請求を委任する場合は、委任状は不要です。  
代理人が印鑑登録証（カード）を持参し、申請書の記入ができることで委任されているとみなします。委任する人は代理人にカードを預け、住所、氏名、生年月日を伝えてください。

### 委任するとき・委任されるとき

#### ◎委任する人（頼む人）

- ・委任状は委任する人が全て記入してください。委任状の様式は、任意のもので構いません。（長瀬町ホームページに様式を掲載しています。）
- ・役場から委任する人へ連絡することがあります。委任状に日中連絡の取れる電話番号を記入してください。
- ・代理人が窓口で各種申請用紙を記入するために必要な情報（本籍、住所、生年月日、証明内容、提出先など）を代理人に正確に伝えてください。

#### ◎代理人（頼まれる人）

- ・本人確認書類（免許証、マイナンバーカード、パスポートなど）を持参してください。
- ※本人、同一世帯員以外の方が代理人として住民票コード・マイナンバー（個人番号）記載の住民票の写しの交付申請をされる場合は即日交付できませんのでご了承ください。

問合せ 町民課 住民担当 ☎66・3111 内線126  
税務会計課 管理担当 ☎66・3111 内線116

# 森林資源を活かし、秩父地域を元気にする活動に補助金を交付！

秩父市、横瀬町、皆野町、長瀬町、小鹿野町の1市4町と、国、県、林業関係者で組織する「秩父地域森林林業活性化協議会」では、秩父産木材の利用促進や普及啓発、人材育成・雇用に関する事業、さらには森林・林業に関連するイベントへの支援を行います。

**事業名** 秩父地域森林活用等創出支援事業

**対象事業** 下表のとおり（令和8年4月1日から令和9年3月31日までに実施する事業）

**対象者** 森林組合、林業事業者、木材関係者、特定非営利活動法人、住民の組織する団体等

**補助要件**  
 ・補助金の交付が終了した後、複数年にわたり活動が継続できること  
 ・活動内容や技術等に関する情報を広く公開すること など

**応募方法** 申請書を5月7日(木)～6月12日(金)までに、産業観光課に提出してください。様式は産業観光課にあります。（ホームページ「森の活人」からもダウンロードできます。）

**審査会** 応募内容について、7月13日(月)に質疑応答及び書類による審査を秩父市役所にて行います。

**交付決定** 協議会での審査結果により、予算の範囲内で決定します。（7月下旬予定）

**問合せ** 産業観光課 ☎66・3111

| ① 新たな森林産業への支援            |   |
|--------------------------|---|
| <b>補助の目的</b>             | 秩父圏域の豊富な森林資源を活用し、特産品化を進め、新たな森林産業の育成を図る。   |
| <b>補助対象経費</b>            | 謝金、旅費、需用費、役務費、委託料、使用料及び賃借料  |
| <b>補助率</b>               | 10 / 10（補助対象経費 20 万円以下の部分）、1 / 2（補助対象経費 20 万円を超える部分）  |
| <b>補助金限度額</b>            | 1 事業につき 100 万円  |
| <b>こんな事業にオススメ！</b>       | <ul style="list-style-type: none"> <li>●秩父産材による家具、木工品等の開発をしたい！</li> <li>●秩父特有の森林資源を活かした特産品の開発をしたい！</li> </ul>   |
| ② 森林・林業分野における人材育成・雇用への支援 |   |
| <b>補助の目的</b>             | 新規就労者や担い手の確保、育成および従業者の技能向上を図る。  |
| <b>補助対象経費</b>            | 賃金（新規就労者分に限る）、謝金、旅費、需用費、役務費、委託料、使用料及び賃借料、研修費、教材費  |
| <b>補助率</b>               | 10 / 10（補助対象経費 20 万円以下の部分）、2 / 3（補助対象経費 20 万円を超える部分）  |
| <b>補助金限度額</b>            | 1 事業につき 100 万円  |
| <b>こんな事業にオススメ！</b>       | <ul style="list-style-type: none"> <li>●従業者に資格（森林管理士、林業技師、樹木医、森林インストラクター、住宅建築コーディネーター、狩猟免許等）を取得させて人材育成につなげたい！</li> <li>●雇用を増やすため、就職セミナーに出展したい！</li> <li>●高等学校等で未来の担い手を育てる出前講義を実施したい！</li> </ul>   |
| ③ 森林・林業に関連するイベントへの支援     |   |
| <b>補助の目的</b>             | 秩父圏域における森林・林業の活性化やPRを図る。  |
| <b>補助対象経費</b>            | 謝金、旅費、需用費、役務費、委託料、使用料及び賃借料  |
| <b>補助率</b>               | 定額  |
| <b>補助金限度額</b>            | 1 事業につき 10 万円   |
| <b>こんな事業にオススメ！</b>       | <ul style="list-style-type: none"> <li>●「第75回全国植樹祭 埼玉 2025」の開催を契機とした森林に対する意識を、更に醸成するイベントを開催したい！</li> <li>●秩父地域内外で、秩父の森や木をPRするイベントを開催したい！</li> <li>●木育イベントや林業体験などを開催して秩父の森や木のファンを増やしたい！</li> </ul> |

※①と②は継続事業と認められる場合、平成30年度から数えて3回までの限定となりますのでご注意ください。



## とろにゃん3D・AIアバター登場！



住民サービス向上と外国人観光客への対応強化のため、JetB株式会社との官民連携による実証実験として、役場1階ロビーに「とろにゃん3D・AIアバター」を5月末まで設置しています。キャラクターAIが役場の担当窓口や観光情報等の簡単な案内を行うことで、親しみやすく話しかけやすい窓口づくりを目指します。来庁の際は、ぜひお気軽にお試しください。なお、6月からは長瀬駅前観光案内所に設置予定です。【3月27日】

## 埼玉ダイハツ販売株式会社との包括連携協定式

埼玉ダイハツ販売株式会社と包括連携協定を締結しました。本協定は、地域産業の振興、観光振興、災害支援、交通安全、子育て支援、高齢者・障害者支援など幅広い分野で連携し、地域社会の活性化と町民サービスの向上を図るものです。あわせて、町役場駐車場において公用車兼カーシェアリングの実証実験を開始し、町民や観光客の利便性向上と効率的な車両活用を進めていきます。【4月7日】



左から、埼玉ダイハツ販売株式会社  
代表取締役社長 こばやしゆきひこ 小林幸彦 様、鈴木町長

カーシェアリング事業実証実験についての詳細は、右記QRコードからご覧いただけます。



## 株式会社官民連携事業研究所との官民連携の促進に関する協定締結式及び地域活性化起業人(副業型)委嘱状交付式



にいむらなおき  
左から、新村直樹 氏、鈴木町長

株式会社官民連携事業研究所と「官民連携の促進に関する協定」を締結しました。これに合わせ、総務省の制度を活用し、同社取締役COO兼管理部長の<sup>にいむらなおき</sup>新村直樹氏が「地域活性化起業人(副業型)」として着任しました。新村氏には、民間企業で培ったノウハウや知見、人脈等を活かし、長瀬町における官民連携の推進や地域課題の解決、持続可能なまちづくりにご協力いただきます。【4月1日】

協定締結内容や地域活性化起業人の活動内容等の詳細は、右記QRコードからご覧いただけます。



## CIO補佐官の任命について

長瀬町では、町のDX推進を担うCIO(最高情報責任者)を専門的知見から補佐するCIO補佐官として、パブリックタレントモビリティ株式会社 かとうしゅうじ 加藤秀次氏を令和8年4月1日付で任命しました。

加藤氏には、令和8年度において、DX推進を目的とした庁内業務の調査や、BPR(業務改革)の実施に向けた支援を行っていただきます。



パブリックタレントモビリティ株式会社  
かとうしゅうじ  
加藤秀次 氏

### 長瀬幼稚園で食育事業を実施しました！

農業委員会指導の下、長瀬幼稚園の園児と食育事業の一環として、じゃがいもの植え付けを行いました。園児たちは、土の感触や種芋の形に興味津々の様子で、農業委員の方々の話を熱心に聞くなど収穫するのが楽しみな様子でした。【3月16日】



### 消防団想定火災訓練

町消防団は、蓬萊島公園内(井戸地内)で想定火災訓練を実施しました。今回の訓練は、全国的に林野火災が多く発生していることを踏まえ、林野での火災を想定し、山林スプレイヤーを用いた消火訓練を行いました。【3月1日】

消防団では新入団員を募集しています。

詳しくは、下記担当までお問い合わせください。



**問合せ** 総務課 自治振興担当  
☎66・3111 内線212

### 新入学児童へ道具袋の贈呈

民生委員児童委員協議会委員の皆様が、今年度入学する児童へ道具袋を贈呈するため、長瀬第一小学校を訪問しました。この道具袋は、同協議会の委員が新入学児童の健全育成の手助けになればと考え、手作りで作成したものです。【4月2日】



### 町防災行政無線機器の更新が完了しました

町防災行政無線更新工事が完了し、今年度より放送音声が、職員による録音から、合成音声(自動読み上げ)に切り替わりました。また、放送内容を安心・安全メールなどと連動させて発信することも可能となりました。

町では、住民の皆様の安心・安全な暮らしを守るため、今後も、迅速でわかりやすい情報発信に努めてまいります。【3月24日】



### 長瀬中学校男子バスケットボール部優勝！

令和7年度秩父地区中学校バスケットボール1年生大会が秩父市文化体育センターにて開催され、長瀬中学校男子1年生が皆野中学校、尾田時中学校とのリーグ戦を制し、決勝戦では影森中学校を30対7の大差で破り優勝しました。【3月7日】



## 氏名の振り仮名の届出期間は令和8年5月25日までです

令和7年5月26日に「行政手続における特定の個人を識別するための番号の利用等に関する法律等の一部を改正する法律」が施行されたことに伴い、戸籍への氏名の振り仮名の記載が開始されました。

戸籍に記載される予定の振り仮名は、本籍地の市区町村から昨年の9月頃までにハガキ（又は封書）でお知らせしていますので、ご確認ください。

### ■通知に記載された振り仮名が正しい場合

届出は不要です。令和8年5月26日以降、振り仮名が戸籍に順次記載されます。

### ■通知に記載された振り仮名が誤っている場合

令和8年5月25日までに振り仮名の届出をお願いします。

届出方法等の詳細は、法務省のホームページのほか、お手元に届いた通知にも記載されていますので、ご確認をお願いいたします。

なお、通知を紛失・廃棄された方で、戸籍に記載予定の振り仮名を確認したい場合は、マイナンバーカードを使用しマイナポータルでご確認いただくか、運転免許証やマイナンバーカード等の本人確認書類（顔写真がない書類の場合は2点）をご持参の上、町民課の窓口までお越しください。



法務省ホームページはこちら

### 通知の見本



問合せ 町民課 住民担当 内線126



### 町長コラム

## 08 「笑顔・元気・挨拶」

5月に入り、目に鮮やかな青葉若葉と、薫る風が心地よい季節となりました。今年の「立夏（夏の始まり）」は、5月5日（火）とのことです。

さて、4月の新年度を迎え、各官公庁や企業、各種団体などでも人事異動があり、秩父地域にも新しい方々が多数赴任されました。地域全体が新たな出会いとともに、活気に満ちたスタートを切っております。

また、町では桜の花びらが舞う中、長瀬中学校、長瀬第一小学校の入学式が行われました。子どもたちが、はつらつとした笑顔で元気に登校する微笑ましい姿を見かけますと、私も心が温まり、大変嬉しく感じます。

5月上旬のゴールデンウィークは、連休を利用して国内外への旅行や近場で過ごされる方もいれば、観光地ならではの“かき入れ時”として、全力でお仕事に励まれる方もいらっしゃることでしょう。おかげさまで長瀬町は今年も多くのテレビ番組で取り上げられており、賑やかな連休となりそうです。

そして、5月19日（火）には、昨年に引き続き第2回「岩畳リフレッシュ大作戦」を開催いたします。

この岩畳は、かつては川の増水によって土砂や草木が洗い流され、美しい景観が自然に維持されてきました。しかし近年は、ダム建設など防災対策が進んだことで、自然の営みのみでの維持が難しくなり、人の手による管理が必要となっております。昨年は多くの方々のご協力により、見違えるほど綺麗になりました。今回は少し上流のエリアで作業を行う予定です。

関東有数の観光地である長瀬の魅力を次世代へしっかりと継承していくため、企業・団体の皆様、そして町民の皆様には、ぜひボランティアとしてご参加いただけますよう、心よりお願い申し上げます。



鈴木 日出男

## 広報4月号記事に関するお詫びと訂正

表紙「令和7年度長瀬町スポーツ表彰」記事内の、受賞者氏名において誤りがありましたので、お詫びし下記のとおり訂正させていただきます。

### 訂正内容

【誤】 柵井 一義

【正】 柳井 一義

## お知らせ

### 自衛官等募集

- 自衛官候補生(任期制自衛官)  
受付期間 年間を通じて受付中  
応募資格 18歳以上33歳未満の者  
※令和9年4月1日までに18歳になる17歳含む  
※32歳の者は、一部制限あり
  - 第2回予備自衛官補(一般)  
受付締切 9月10日(木)  
試験期日 9月12日～10月4日の間、  
いずれか1日  
応募資格 18歳以上52歳未満の者
  - 第2回予備自衛官補(技能)  
受付締切 9月10日(木)  
試験期日 9月12日～10月4日の間、  
いずれか1日  
応募資格 18歳以上～55歳未満の国家免  
許資格保有者  
(保有資格により年齢上限差異あり)
- ※詳細はお問い合わせください。  
問合せ 自衛隊秩父地域事務所  
秩父郡市担当広報官: 満木業務用携帯  
☎080・3431・0635

### 憲法記念日無料法律相談会

法律相談でお悩みではありませんか。  
弁護士が無料で相談に応じます。年一  
回の機会ですので、遠慮なくご来場く  
ださい。予約は必要ありません、当日  
受付です。

- 日時 5月9日(土)  
午前10時～午後1時  
(受付は午後0時30分まで)
- 場所 熊谷市立商工会館 2階
- 問合せ 埼玉弁護士会熊谷支部  
☎048・521・0844

### ひきこもり相談

ひきこもり状態でお悩みの方、その  
ご家族を対象に、公認心理師によるひ  
きこもり専門相談、家族ミーティング  
を開催します。秘密は守られますので、  
お気軽にご相談ください。

#### 専門相談(予約制)

- 日時 原則奇数月第1火曜日  
午後1時30分～3時30分
- 場所 秩父保健所

#### 家族ミーティング(予約制)

- 日時 奇数月第3水曜日  
午後1時30分～3時30分
- 場所 秩父保健所

#### 申込み・問合せ

秩父保健所 保健予防推進担当  
☎22・3824

### 大切な人を自死(自殺)で亡く された方の「語らいのつどい」

- 日時 5月11日(月)  
午後1時30分～3時30分
- 会場 秩父保健所
- 内容 同じ体験をされた方同士が、  
安心して語りあう場を提供  
します。
- 対象 家族や親戚、友人、職場の  
同僚など身近な人を自死(自  
殺)で亡くされ、ご自分か  
ら参加を希望する方(事前  
申込が必要) 参加無料
- 問合せ 秩父保健所 保健予防推進担当  
☎22・3824

### 指定有料ごみ袋を支給します!!

子育て家庭の応援、少子高齢化対策  
として、紙おむつ排出用ごみ袋(指定  
有料ごみ袋)を支給します。

- 対象者 ・0歳から3歳の誕生月ま  
での乳幼児  
・町の「紙おむつ支給事業」  
の対象者

- 支給枚数 1人につき可燃ごみ20ℓ  
袋(中型)を1月5枚、年間60枚
- 配付方法 健康子ども課窓口及び多世  
代ふれ愛ベース長瀬で配付します。

#### 持参するもの

乳幼児での対象の方は、町から配付さ  
れた支給カード

町の「紙おむつ支給事業」の対象の方  
は町から事前に郵送された申請書

- 問合せ 健康子ども課 子育て支援担当  
☎66・3111 内線135

### 森林の土地を取得したときは 届出が必要です!

森林の土地を新たに取得した場合は、  
森林法に基づく届出が必要です。  
売買や相続などにより森林を取得した  
ときは、忘れずに手続きをお願いします。

#### ■届出の対象となる方

- 個人・法人を問わず、長瀬町内の森  
林の土地を新たに取得した方。  
※売買、相続、贈与、法人の合併など、  
原因を問わず対象となります。  
また、面積の大小にかかわらず届出  
が必要です。

#### ■届出期間

土地の所有者となった日から90日以内

#### ■届出に必要なもの

- ・森林の土地の所有者届出書
  - ・土地の位置を示す図面(位置図など)
  - ・土地売買契約書の写し、登記事項証  
明書の写し など
- ※詳しくは、産業観光課までお問い合わせください。

#### ■問合せ

産業観光課 産業観光担当  
☎66・3111 内線234

### 硬式テニス教室参加者募集

町スポーツ協会では、硬式テニス  
教室を以下のとおり開催します。

参加希望者は、各回の開始時刻ま  
でに直接コートにお越しください。

(事前申し込みは不要です。) 初回  
からの参加が難しい方や参加回数が  
少なくても大丈夫ですので、お気軽  
にご参加ください。

講師は町の硬式テニスクラブ会員  
が担当します。

- 期間 5月10日(日)から6月10日(水)  
までの日曜日と水曜日  
(全10回)

- 時間 日曜日: 午前10時～正午  
水曜日: 午後7時～9時

#### 場所

日曜日: 総合グラウンドテニスコート(岩田)

水曜日: 長瀬中学校テニスコート

持ち物 硬式用テニスラケット・テ  
ニスシューズ・スポーツ飲料等

- 問合せ 長瀬町硬式テニスクラブ  
赤岩利行 ☎66・1131  
長瀬町教育委員会 生涯学習担当  
☎66・1800(中央公民館)

### 令和8年度 埼玉県立秩父特別支援学校 前期学校公開

- 日時 5月19日(火)  
午前9時30分～11時55分  
(受付 9時10分～)

場所 埼玉県立秩父特別支援学校

内容 学校概要説明、施設見学、  
授業参観等

対象 お子さんの教育や進路に関す  
る悩みや不安等をお持ちの保  
護者及び関係者・担任の先生等

- 問合せ 埼玉県立秩父特別支援学校  
支援相談部 上野  
☎24・1361  
FAX 21・1044

### 令和8年度 春季グラウンド・ゴルフ大会開催!

毎年恒例の長瀬町スポーツ協会主催  
春季グラウンド・ゴルフ大会を下記の  
とおり開催いたします!

町内の方々、グラウンド・ゴルフ  
を通して親睦を深め、楽しい大会にし  
たいと考えておりますので、皆さまの  
ご参加をお待ちしております!

- 日時 5月20日(水)【予備日】5月21日(木)

①受付時間

午前8時～8時30分まで

②開会式

午前8時30分～8時40分まで

③試合開始

午前8時45分～

競技終了後に閉会式

場所 総合グラウンド(大字岩田)

試合規定 32ホール・ストロークプレー。  
日本グラウンド・ゴルフ協会  
現行版を適用する。

一部ローカルルール有り。

対象 長瀬町在住・在勤者

参加費 500円(保険代等を含む)

申込締切 5月18日(月)までに参加費を  
添えて申込みをお願いいたします。

- 問合せ 長瀬町G・G協会 事務局 五十嵐  
【電話及びFAX】66・1795

# 給付年金コーナー

## 国民年金に加入するための手続き

日本国内に住んでいる20歳以上60歳未満の方で、厚生年金保険に加入していない方は、すべて国民年金の**第1号被保険者**または**第3号被保険者**となります。

また、国民年金第1号被保険者は毎月17,920円(令和8年度)の保険料を納める必要があります。

### 第1号被保険者の加入の手続き

- 手続き窓口** 住所地の市区役所または町村役場
- 必要な持ちもの** 基礎年金番号を明らかにすることができる書類、本人確認書類、社会保険資格喪失証明書等
- 提出期限** 退職日の翌日から14日以内
- 提出者** ご本人または世帯主

■20歳になったときの手続きは、原則不要です。厚生年金に加入していない方には、日本年金機構から「国民年金加入のお知らせ」が届きます。

■電子申請(マイナポータル)を利用すれば、スマートフォンやパソコンから24時間手続きが可能です。

### 第3号被保険者(配偶者の被扶養者となる方)の手続き

- 加入要件** ……①日本国内に住んでいること  
②20歳以上60歳未満であること  
③厚生年金保険に加入する配偶者の扶養で、年収が130万円未満であること
- 手続き** ……第3号被保険者は、配偶者の勤務している事業所で手続きしてください。

詳しくは、日本年金機構ホームページをご覧ください。

○日本年金機構ホームページ(ねんきんネット)

[https://www.nenkin.go.jp/n\\_net/](https://www.nenkin.go.jp/n_net/)



**問合せ**

秩父年金事務所 ☎27・6560

## 5月は自動車税の納期です。スマホ決済アプリ等がご利用いただけます！

自動車税の納期限は6月1日(月)です。

納税通知書は、5月上旬にお手元に届く予定です。

納税通知書等に記載された地方税統一QRコード(eL-QR)によりスマートフォン決済アプリ(りそなグループアプリ・auPAY・d払い・PayPay・楽天ペイ・PayB・ファミペイ・楽天銀行アプリなど)での納付が可能です。

なお、地方税お支払サイトから、クレジットカードやインターネットバンキングなどの方法での納付も可能です。

また、自動車税事務所の4支所(大宮、熊谷、所沢、春日部)では、窓口での納付はできません。

さらに、埼玉県では、自動車税を納期限までに納税して領収書・決済完了画面を協賛店で提示すると割引などのサービスが受けられる、自動車税「納めてプラス!」キャンペーンを実施しています。

詳しくは埼玉県ホームページをご確認ください。

※自動車税全般に関すること、住所変更・納付書紛失などの連絡、納税状況の確認などについては、自動車税コールセンターにお問い合わせください。

※障害者の方のための減免申請については、窓口での受付に加えて、郵送及び電子申請でも受け付けています。

**問合せ**

自動車税コールセンター ☎0570・012・229

## 介護保険料の納め忘れはありませんか

介護保険は支え合いの制度です。介護保険料の納め忘れがないか、もう一度確認をお願いします。

災害等の特別な事情がなく滞納すると、滞納期間に応じて保険給付の制限を受ける場合があります。納付が困難な場合はそのままにせず、担当までご相談ください。

介護サービスが必要となった時に安心してサービスが利用できるよう、介護保険料の納付に、ご協力をお願いします。

**問合せ**

福祉介護課 介護包括ケア担当 ☎66・3111 内線143

## 5月の納期

●**固定資産税(第1期分)**

●**軽自動車税(全期)**

納期限は6月1日(月)です。口座振替の場合は5月26日(火)が振替日になりますので、ご利用の方は残高をご確認ください。

**問合せ**

役場 ☎66・3111

固定資産税 税務会計課 課税担当 内線113

軽自動車税 税務会計課 課税担当 内線112

**人のうごき** 令和8年4月1日現在(前月比)



|        |             |     |              |
|--------|-------------|-----|--------------|
| 3月中の届出 |             |     |              |
| 人口     | 6,175人(-35) | 世帯数 | 2,846戸(-7)   |
| 男      | 3,038人(-19) | 転入  | 13人          |
| 女      | 3,137人(-16) | 転出  | 36人          |
| 出生     | 0人          | 死亡  | 12人(男8人・女4人) |

**◆休日在宅歯科当番医のお知らせ◆**

下記の日時に歯科の救急患者の方に対して、当番歯科医療機関で歯科診療(応急処置)を実施します。

|                 |          |        |           |
|-----------------|----------|--------|-----------|
| 診療時間：午前10時～午後1時 |          |        |           |
| 5月4日(月)         | しまだ歯科医院  | 小鹿野町   | ☎ 72・7201 |
| 5月5日(火)         | そよ風歯科医院  | 秩父市太田  | ☎ 62・1149 |
| 5月6日(水)         | たかはし歯科医院 | 秩父市中村町 | ☎ 26・5605 |

事前に当番歯科医療機関に電話してから受診してください。診療費用は通常の保険診療となりますので、保険証等をご持参ください。

**問合せ** 秩父市地域医療対策課 ☎ 22・2279

**◆休日急患対応◆** まずは休日診療所または在宅当番医療機関を受診してください。 ※急遽、変更になる場合があります。

|       | 在宅当番医療機関<br>診療時間：午前9時～午後6時       | 救急告示医療機関※<br>診療時間：午前8時30分～翌朝午前8時30分 | 秩父郡市医師会休日診療所<br>診療時間：午前9時～午後5時<br>受付終了時間：午後4時30分    |
|-------|----------------------------------|-------------------------------------|---|
| 5月3日  | あいおいクリニック(内・消内) 秩父市相生町 ☎ 26・7001 | 秩父市立病院 秩父市桜木町 ☎ 23・0611             | 休日診療所(内・小)<br>秩父市熊木町 ☎ 23・8561<br>※時間が変更になる場合があります。 |
| 5月4日  | 長瀬医新クリニック(内) 長瀬町 ☎ 66・1000       | 皆野病院 皆野町 ☎ 62・6300                  |   |
| 5月5日  | あらいクリニック(小・内) 秩父市本町 ☎ 25・2711    | 秩父市立病院 秩父市桜木町 ☎ 23・0611             |   |
| 5月6日  | 大谷津医院(内・小) 秩父市阿保町 ☎ 22・6329      | 皆野病院 皆野町 ☎ 62・6300                  |   |
| 5月10日 | 小鹿野中央病院(内) 小鹿野町 ☎ 75・2332        | 秩父市立病院 秩父市桜木町 ☎ 23・0611             |   |
| 5月17日 | 石塚クリニック(内・呼) 秩父市大野原 ☎ 22・6122    | 秩父市立病院 秩父市桜木町 ☎ 23・0611             |   |
| 5月24日 | 小鹿野中央病院(内) 小鹿野町 ☎ 75・2332        | 秩父市立病院 秩父市桜木町 ☎ 23・0611             |   |
| 5月31日 | 健生堂医院(内・外) 秩父市東町 ☎ 22・0270       | 秩父市立病院 秩父市桜木町 ☎ 23・0611             |   |
| 6月7日  | 荒船医院(内) 横瀬町 ☎ 24・0160            | 秩父市立病院 秩父市桜木町 ☎ 23・0611             |   |

※重症救急患者優先のため、軽症と思われる場合にはお待ちいただく事があります。午後6時以降からは電話で確認の上、受診してください。

| 平日夜間急患対応                    | 平日夜間小児初期急患対応<br>午後7時30分～10時(祝日は行いません) | 救急電話相談  |
|-----------------------------|---------------------------------------|---|
| 午後6時以降は必ず電話で確認の上、受診してください。  | 必ず電話で確認のうえ、受診してください。                  | 24時間365日で実施しています。大人や子どもの相談に対応するとともに医療機関の案内をします。急な病気やけがに関して、看護師の相談員が医療機関を受診すべきかどうかなどアドバイスしますので、判断に迷ったときはお気軽にお電話ください。 |
| 月曜日 皆野病院 皆野町 ☎ 62・6300      | あらいクリニック 秩父市本町 ☎ 25・2711              | ※ NTT プッシュ回線、ひかり電話、携帯電話の場合 ☎ #7119 (シャープ 7119番)   |
| 火曜日 秩父市立病院 秩父市桜木町 ☎ 23・0611 | 秩父市立病院 秩父市桜木町 ☎ 23・0611               | ※ダイヤル回線、IP電話、PHSの場合 ☎ 048・824・4199  |
| 水曜日 皆野病院 皆野町 ☎ 62・6300      | 皆野病院 皆野町 ☎ 62・6300                    |   |
| 木曜日 秩父市立病院 秩父市桜木町 ☎ 23・0611 | 秩父市立病院 秩父市桜木町 ☎ 23・0611               |   |
| 金曜日 秩父市立病院 秩父市桜木町 ☎ 23・0611 | 秩父市立病院 秩父市桜木町 ☎ 23・0611               |   |
| 土曜日 皆野病院 皆野町 ☎ 62・6300      |                                       |   |

○受診の際、お薬手帳をお持ちの方は持参してください。  
○平日、休日の救急医療体制については秩父郡市医師会HPでもご確認ください。  
※受診する場合は、電話してからご来院ください。 秩父郡市医師会HP▶



**★わが家のアイドル★1歳になったよ!!**

**応募方法**

広報「ながとろ」では、毎月満1歳～1歳半位までの赤ちゃんを紹介しています。掲載を希望される方は、お子さんの顔写真にコメント(20文字以内)を添え、掲載したい広報発行月の前月1日までに企画財政課(2階)までお申込みください。申込書は町のHPよりダウンロードできます。応募が多く希望月に掲載できなかった方は、順次掲載いたします。

**問合せ** 企画財政課 企画担当 ☎ 66・3111 内線222

**今月の町民ギャラリー(役場1階ホール)**

今月は長瀬町俳句会の皆様の作品を展示しています。29日(金)まで展示しておりますので、ぜひご覧ください。

**岩置作品抄**

長瀬町俳句会・三月例会

白梅の白を残して暮れにけり 本野上 塩谷 和彦  
 錆びた椅子地図を眺める遍路かな 本野上 塩谷 俊子  
 犬癒へよ春の夜星に祈りけり 岩田 根岸 貞子  
 水温むビンダレ歳の白い肌 桶川市 野原 清  
 池底の日差しに寄り来蛸蚪の群れ 岩田 野村 芳子  
 頻繁にへりの音あり木の芽風 野上下郷 山本 令子  
 芍薬の芽立ちぞろぞろ壺春堂 秩父市 設楽 悦子  
 ゆつたりと山懐の彼岸鐘 長瀬 五十嵐元克  
 菜の花や心のうさはどこへやら 長瀬 大森 由章

----- 一般投稿 -----

催花雨や雫に籠る万華鏡 長瀬 岬子  
 新学期見守り願ふ児等の声 本野上 島田千代子  
 稽古終え安堵の車窓山笑う 井戸 蓬井  
 苗木植う亡母と見紛う己が所作 井戸 大澤 珠子  
 梅咲きて弾む心に麻雀会 本野上 大塚 安子  
 婆ベスト脱ぎて花咲く春の朝 井戸 鈴木未喜子  
 目を奪う境内覆う桜かな 岩田 忠一子  
 茶摘み体験で同じ趣味の方に 出会えて感謝です 長瀬 川辺みどり



# 子育て支援事業レポート

## こども家庭センターを設置しました！

令和8年4月1日より、役場庁舎（健康こども課内）と多世代ふれ愛ベース長瀬の2拠点に「こども家庭センター」を設置しました。

「こども家庭センター」とは、長瀬町のすべての妊産婦や子育て家庭に対し、切れ目のない支援をこれまで以上に充実させるため、母子保健と児童福祉が一体となって運営する相談支援の窓口です。気軽に相談できる体制を整え、必要な支援に適切に対応するとともに、支援を求めることが難しい家庭などを早期に発見し、支援につなげていくため、関係機関との連携の充実を図っていきます。今後も町民のみなさんに寄り添いながら、身近な応援団でありたいと願っています。

### 子育て支援事業は毎週火曜日です！！

毎週火曜日午前10時から、リズム遊びやママのコーヒータイム、絵本の読み聞かせ「ママよんで」等を行っています。なお、「もぐもぐタイム」は「ひのくち館」で行います。

### 子育て相談を行っています！！（要予約）

毎月2回、臨床心理士・公認心理師の山崎淑子先生が来訪します。養育者のみなさんの気持ちに寄り添いながら、相談や支援を行います。養育者の希望に応じて、関係機関との連携を図ることもできます。守秘義務がありますので、安心してご相談ください。相談には予約が必要です。

### そのほかにも楽しい事業を展開します！！

「プロに学ぶ⑩テクニック講座」や「スキンシップ講座」「親学講座」なども行います。今年度も魅力ある講師をお招きしますので、ぜひご参加ください！

事業のお知らせは、広報くらしのメモ、町のホームページ、子育てアプリ（下記からダウンロード）に掲載しています。

### スタッフをご紹介します！



子育て支援スタッフ



臨床心理士・公認心理師 山崎淑子先生



役場健康こども課窓口



子育てアプリのダウンロードはこちらです！

**問合せ** 健康こども課 子育て支援担当 ☎66・3111 内線134、135  
多世代ふれ愛ベース長瀬 ☎26・5585

## 埼玉県知事賞 第44回 彩の国21世紀郷土かるた県大会 個人戦の部で準優勝

3月8日にリプロ武道館で開催された、埼玉県知事賞第44回彩の国21世紀郷土かるた大会個人戦の部において、長瀬第一小学校の柴崎陽悠しばさきはるかさんが準優勝に輝きました。

この結果を受け、報告のため鈴木町長を表敬訪問しました。

県大会へ出場するには、長瀬町青少年育成会連絡協議会が主催する彩の国21世紀郷土かるた長瀬町大会にて上位2位以内に入る必要があり、柴崎さんは4年連続優勝を達成しております。

訪問時、柴崎さんは「かるたには埼玉県内各地の歴史が載っているので、郷土のことがよく分かるようになった。かるた大会に参加する子が年々減少しているため、かるたの良さを多くの子ども達に伝え、もっと参加してもらいたい」と思いを語りました。来年の大会での更なる活躍を楽しみにしています。【3月25日】



町HP



フエニスプラザ  
「長瀬町(Nagatoro)」



インスタグラム  
「ながとろ」

令和8年5月1日発行  
発行・編集／長瀬町役場 ☎0494-66-3111(代)  
〒369-1392 埼玉県秩父郡長瀬町大字本野上1035-1

税務会計課・町民課窓口  
◆日曜開庁日 5月31日(日) ◆納税 ◆戸籍謄本・抄本の交付 ◆住民票の交付  
◆印鑑証明書の交付 ◆汲排水の販売 ※住民票・戸籍証明書の記載交付はできません。