



# ながとろ

Public Relations Nagatoro

移動販売車「うえたん号」は、11月30日に運行開始1周年を迎えました。「うえたん号」は、高齢者が近隣住民との交流の機会を増やす通いの場づくりのきっかけとするため、集会所など町内全域の43か所を定期的に巡回しています。(写真は風布地内での様子)

買い物を通じて、新たなコミュニティや見守りが生まれています。12月には、利用者が1万人を突破する見込みです。引き続き、大勢の皆さんのご利用をお待ちしています。



12

No.728



町HP



フェイスブック  
[長瀬町(Nagatoro)]



インスタグラム  
[ながとろ]

令和5年12月1日発行

発行・編集/長瀬町役場 ☎0494-66-3111(代)  
〒369-1392 埼玉県秩父郡長瀬町大字本野上1035-1



# マイナンバーカードの健康保険証 (マイナ保険証)の利用について

マイナ保険証を利用して医療機関等にかかると、過去の診療や健診・処方された薬のデータを元に、より良い医療が受けられるようになります。

また、急な入院等で高額な医療費がかかった場合の一時支払いや手続きが不要になったり、確定申告で医療費控除を簡単に受けられるようになったり等、様々なメリットがあります。

マイナ保険証利用の申込みがまだお済みでない方は、是非ご検討ください。

マイナ保険証利用の申込みは、次の方法により簡単に行えます。

- ・スマートフォン等のマイナポータルから申込み
- ・セブン銀行ATMから申込み

なお、現行の健康保険証は令和6年度秋に廃止される予定ですが、マイナ保険証をお持ちでない方には当面の間、資格確認書を交付しますので、これまでどおり医療を受けることができます。

ご自身での申込みが難しい場合は、マイナ保険証利用に対応している医療機関や薬局または町民課までお問合せください。

保険証に関するお問合せ	町民課	給付担当	☎66・3111	内線123
マイナンバーカードに関するお問合せ	町民課	住民担当	☎66・3111	内線126

## 第14回 長瀬アルプストレイルレース 4年ぶりに開催!

コロナ禍前まで毎年開催をしていた「長瀬アルプストレイルレース」を4年ぶりに開催いたします。大会の実施によって新たな観光客の皆様に長瀬に足を運んでいただけるきっかけとなること、長瀬の観光振興の一助となることを目的としています。

町民の皆様には、ご理解ご協力いただけますと幸いです。

### 【日程】

2023年12月17日(日) ※雨天決行

### 【コース】

「長瀬アルプスコース」、「宝登山ハイキングコース」、「野土山・権田山コース」を縦走するもので、トレイルランニングで約16.5km。ジュニアの部はコースの一部を利用した約3.5km。また、親子でも楽しんでいただけるように親子の部(約3.5km)も設定しております。

**問合せ** (一社)長瀬町観光協会内 ☎66・3311

## 長瀬町物価高騰対策事業者支援金のお知らせ

町では、エネルギー価格や物価高騰の影響を受けている法人・個人事業主を支援するため、支援金を給付しています。

まだ申請がお済みでない方は、お早めに産業観光課(役場2階)まで申請書類の提出をお願いいたします。

**給付金額** ・法人：一律5万円 ・個人事業主：一律3万円

**申請期限** 令和5年12月28日(休)

※申請書は産業観光課(役場2階)にて受取、又は長瀬町ホームページよりダウンロードできます。

**問合せ** 産業観光課 産業観光担当 ☎66・3111 内線234

# 献血にご協力をお願いします

次の条件を満たして、血液比重、血圧測定、問診で健康と認められた方は献血ができます。  
(400mlの場合)

性別	男性	女性
年齢	17歳から69歳	18歳から69歳
体重	50kg以上	50kg以上
年間血液回数	3回以内	2回以内
年間総献血量	1,200ml以内	800ml以内



条件を満たしていても、海外から帰国（入国）して4週間以内の方や、3日間以内に出血を伴う歯科治療を受けた方等、献血が受けられない場合があります。

日時 12月27日(水) 9:30~12:00

場所 長瀬町役場

所要時間 1時間程度

日時・場所は変更になる場合があります。商工会発行の新聞折込チラシにてご確認ください。か担当までお電話でお問い合わせください。

**問合せ** 健康子ども課 健康づくり担当 ☎66・3111 内線132、133

## はつらつ健康フェアを実施しました

11月5日(日)に、中央公民館において「はつらつ健康フェア」としてラジオ体操講座を実施しました。

昨年好評だったNHKテレビ・ラジオ体操指導者の鈴木大輔先生と体操アシスタントの新井庸太先生をお招きして、約70名の方に参加していただきました。

ラジオ体操は、身体機能を維持・向上させ、こころの健康を保持し、また生活が規則正しくなり、食欲減退を防ぐなどの効果があると認められており、ラジオ体操をしている人たちが、より健康的であることが科学的にも裏付けられています。

先生からは、「からだのどこに効果がある体操なのか、考えながら実践すると良い」「体操は他の人と比べず、無理なく行い、継続することが大切」とのアドバイスをいただきました。

参加した方からは、「健康管理のため、長く続けて行きたい」「体操のポイントを教えていただいたので、今後、大いに役に立つ」等の感想が寄せられました。



※長瀬町は「健康タウン構想の推進支援自治体」として、今後5年間、ラジオ体操講座等の支援をいただける予定です。

## 防災行政無線のラジオ体操の放送終了についてのお知らせ

外出自粛による運動不足解消や健康増進のために実施しておりました、毎日午後3時に放送していたラジオ体操は、11月30日をもって終了いたしました。

ラジオ体操の放送終了後も、体操やウォーキングなど、健康増進のための取り組みをぜひ継続していただくよう、よろしくお願いいたします。

**問合せ** 健康子ども課 健康づくり担当 ☎66・3111 内線132



# 健康・福祉・介護のひろば

## ●●●●● インフルエンザを予防しよう！ ●●●●●

カレンダーも最後の一枚となりました。インフルエンザは例年11月～12月頃に始まり、1月～2月にかけてピークに達することが多いとされています。厚生労働省のデータによると過去5年間の同時期と比べても感染者数が多く、今シーズンはとくに早めのワクチン接種を推奨していますが、やはり日々の生活の中での予防が大切になってきます。

### ◆◆ インフルエンザと普通の風邪は違う！ ◆◆

インフルエンザは、インフルエンザウイルスに感染することによっておこる病気です。インフルエンザは、のどの痛み、鼻水、くしゃみ、咳といった普通の風邪の症状と似た症状もありますが、38℃以上の急な発熱、頭痛、関節痛、筋肉痛など全身の症状が強いというのが特徴です。更に、気管支炎、肺炎、小児では中耳炎、熱性けいれんなどを併発し、重症化することがあるなど、普通の風邪とは全く違う病気です。

感染経路は主に「飛沫感染」・「接触感染」の2つがあげられます。飛沫感染は感染者の咳やくしゃみから飛散するウイルスを吸い込むことで感染します。接触感染はウイルスがついた物に触れた後、口や鼻に触れることで、さらにそのウイルスが付着した手で口や鼻、目などの粘膜に触れた場合感染します。

### ◆◆ 日常生活での予防方法 ◆◆

日常生活ではまず、体調を整えて抵抗力をつけ、ウイルスに感染する機会を減らすことが大切です。また、ウイルスは湿度に非常に弱いので、加湿器などを使って室内を適度な湿度に保つことは有効な予防方法です。

- ◇栄養と休養を十分にとる
- ◇適度な温度、湿度を保つ
- ◇マスクを着用する
- ◇人ごみを避ける
- ◇外出後の手洗いとうがいの励行



うがい



手洗い

「ワクチンをうったから、もう大丈夫」「絶対にインフルエンザにかからない」と考えず、手洗い、せきエチケットなど、基本的な対策とあわせて、インフルエンザの予防に努めてください。

また町では、65歳以上の方、中学3年生などにインフルエンザ予防接種の助成をしています。希望のある方はなるべく早めに接種することをおすすめします。

**問合せ** 健康こども課 ☎66・3111 内線135

## 簡単な手話を覚えましょう【第45回】

「ときどき絵を描いて楽しんでいます」の手話表現



上に向けて開いた右手の親指と人差し指を、体の前やや左側で閉じ、やや右側でもう一度閉じます。



甲を前に向けた左手掌に、右手の指の甲側を2回当てます。



両手の指先を軽く曲げて、胸に向けて交互に上下させます。



動画はこちらから

協力：ちちぶ広域聴覚障害者協会 担当：福祉介護課 ☎66・3111



## 人間ドックの費用補助について

町では、35歳以上の長瀬町国民健康保険加入者及び埼玉県後期高齢者医療保険加入者を対象に、人間ドックの費用補助（上限25,000円）を行っています。

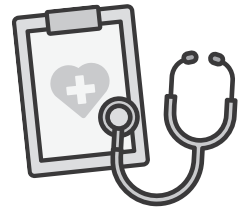
申請される方は、医療機関に予約をしてから**保険証を持って**役場健康こども課窓口へお越しください。

**今年度受診分の申請締切日は、令和6年3月15日金です。**

なお、(特定)健康診査との重複受診はできません。

### 【令和5年度人間ドック指定医療機関一覧】

医療機関名	電話番号
長瀬医新クリニック	☎66・1000
小鹿野中央病院	☎72・7510
秩父生協病院	☎23・1300
秩父病院	☎22・3023
皆野病院	☎62・6300
藤間病院 総合健診システム	☎048・524・0146 (予約センター)
熊谷総合病院 総合健診センター	☎048・521・7141
深谷寄居医師会メディカルセンター	☎048・572・2411
埼玉医科大学病院 (予防医学センター)	☎049・276・1550
小川赤十字病院	☎0493・72・2333



### 【補助条件】

長瀬町国民健康保険加入者：受診日において、長瀬町国民健康保険に6ヶ月以上加入しており、国民健康保険税の滞納がない世帯に属する35歳以上の方

埼玉県後期高齢者医療保険加入者：受診日において、6ヶ月以上長瀬町に住民票があり、町税等の滞納がない世帯に属する方

**問合せ** 健康こども課 健康づくり担当 ☎66・3111 内線132、133

## 診療情報提供事業について

長瀬町国民健康保険に加入している40歳～74歳の方で、通院等を理由に特定健診の受診を見合わせた方は、「特定健康診査に係る診療情報提供書」をかかりつけの医療機関に提出していただき、特定健診と同様の項目を満たすと、特定健診を受診したことになります。

10月末までに特定健診を受診されていない方に、「特定健康診査に係る診療情報提供書」を送付させていただきましたので、該当の方はご協力をお願いいたします。

該当の方で、お手元に書類が届かない方やご不明な点がございましたら担当までお問い合わせください。

**問合せ** 健康こども課 健康づくり担当 ☎66・3111 内線132、133

## 更生相談

身体障害者の更生援護に必要な専門的な知識・技術についての相談及び指導を実施しています。補装具の処方及び適合判定、施設入所の判定、その他医療相談を無料で受けることができます。

### (手足・体の障害の相談)

- ・12月11日(月)、1月15日(月) 熊谷児童相談所
- ・12月1日(金)、8日(金)、15日(金)、22日(金) 総合リハビリテーションセンター

### (知的障害のご相談)

- ・12月4日(月)、13日(水)、1月10日(水) 熊谷児童相談所

予約制ですので、早めに福祉介護課(☎66・3111 内線144)へご連絡ください。

# 明治安田生命保険相互会社様よりご寄附をいただきました

1月16日(木)に、町民の健康増進や町民サービスの向上及び地域の活性化を図ることを目的に、明治安田生命保険相互会社様より、502,000円の寄附をいただきました。

今回の寄附金は、同社の「地域の元気プロジェクト」の一環である「私の地元応援募金」として、当町にゆかりのある全国の明治安田生命グループの従業員の皆様からの募金を基とした寄附金です。

いただいた寄附は、町の健康づくりや介護予防、子育て支援などの財源として大切に活用させていただきます。

**問合せ** 健康子ども課 健康づくり担当  
☎66・3111 内線136



同社熊谷支社長 田村様(左)と大澤タキ江町長(右)

## 役場庁舎駐車場の一部閉鎖について

令和6年長瀬町二十歳の集いの開催に伴い、下記の期間において役場庁舎駐車場を一部閉鎖します。ご不便をおかけいたしますが、ご理解ご協力いただきますようお願いいたします。

**期間** 令和6年1月5日(金) 午後6時から  
1月7日(日) 正午まで

**問合せ** 教育委員会 生涯学習担当 ☎66・3111 内線306  
✉kyoiku@town.nagatoro.saitama.jp

## 令和5年度「年末年始の各種業務」

年末年始の業務日程は、下記のとおりです。

業務区分	年 末	年 始	備 考
ごみ収集	12月30日(土)まで	1月4日(木)から	収集日はごみカレンダーで確認してください。
ごみの持込み	12月30日(土)まで	1月4日(木)から	持込み受付時間 午前9時～正午 午後1時～4時
火葬業務	12月30日(土)まで	1月3日(水)から	
霊柩車	12月30日(土)まで	1月4日(木)から	
水道	12月28日(木)まで	1月4日(木)から	
し尿処理	12月28日(木)まで	1月4日(木)から	地区別くみ取り依頼先
	年末年始のくみ取り業務は大変混雑しますので、お早めに依頼してください。 お申込みは以下までをお願いします。		<ul style="list-style-type: none"> <li>●伊藤衛生社 ☎62・0528 大字長瀬・本野上・中野上 野上下郷・矢那瀬地区</li> <li>●伊藤商事 ☎62・4566 大字岩田・井戸・風布地区</li> </ul>

ごみ袋の口は、しっかりしばって出してください。

ごみは、収集日当日の朝8時までに必ず出してください。

収集した後にごみを出されると、ごみ収集場所周辺の方にご迷惑をおかけすることになります。お互いにルールを守って、環境美化にご協力ください。

### 問合せ

秩父広域市町村圏組合業務課 ☎24・8050      火葬(秩父斎場) ☎23・1678  
 可燃ごみ(秩父クリーンセンター) ☎24・8050      水道(ちちぶ広域水道お客様センター) ☎25・5221  
 不燃ごみ(秩父環境衛生センター) ☎23・8921      し尿処理(秩父広域市町村圏組合深流園) ☎62・0650

～町民が主役　そして　開かれた町政を進めるために～

# 「町への提案制度」を実施しています!

のりしろ  
ト  
(山折り)

「町への提案制度」とは、皆さんが日ごろ思っているご意見やご要望などをお寄せいただき、まちづくりに反映させようというものです。  
引き続き、皆さんの貴重なご意見、ご要望などをお寄せください。

用紙は、このページを切り取り、二つ折りにして、のりしろ各ア・イ・ウどうしではり合わせ、切手をはらずにポストに投かんしてください。「提案箱」は、役場1階、中央公民館、ふれ愛ベースの3か所に設置してありますので、直接「提案箱」に投かんしていただいてもかまいません。  
また、ファックス、電子メールでも受付けています。

住所・氏名が記載された提案などは、直接、ご本人へ回答します。  
なお、匿名による提案などは、危険箇所の修理、安全施設の設置、生命にかかわるもの、緊急性のあるものなど、対応が必要と判断されるものを除いては無回答とします。

## 問合せ

企画財政課 企画担当

☎66・3111 内線221 📠66・0894

✉kikaku@town.nagatoro.saitama.jp

町の  
ホームページ



(山折り)

3688790

長瀬町大字本野上1035-1

長瀬町役場 企画財政課内

「町への提案」担当 行

のりしろ  
イ  
(山折り)

ウ  
のりしろ  
(山折り)

料金受取人私郵便

局認  
父  
秩承

150

差出有効期間  
令和6年12月  
31日まで

切手をはらずに  
このままでお出しください



(山折り)

のりしろ  
ア





## 令和6年度新規採用職員を募集します(2次募集)

長瀬町のために働きたい方、生まれ育った故郷に貢献したい方、長瀬町に居住して町を盛り立てていきたいと考えている方、ぜひご応募ください。

### ◆職種・採用予定人員・受験資格

試験職種	採用予定人数	受験資格
一般事務職	若干名	平成8年4月2日から平成18年4月1日までに生まれた方 なお、令和5年度長瀬町職員採用試験(第1次募集)で不合格となられた方は、申込みできません。

- ◆試験日程・試験内容等 《第1次試験》 令和6年1月20日(土)  
①教養試験 ②作文試験 ③事務能力診断検査 ④適性検査  
《第2次試験》 令和6年2月9日(金) 面接試験  
第2次試験は、第1次試験合格者が対象となります。

### ◆試験場所 長瀬町役場

- ◆受付期間及び時間 12月1日(金)~12月27日(水) 午前9時~午後5時(土曜日・日曜日、祝日を除く)  
郵送の場合は、12月27日(水)までの消印有効

※試験の詳細は、試験案内をご確認ください。試験案内及び申込書等は、総務課で配布しているほか、町ホームページからも入手することができます。

**問合せ** 総務課 庶務担当 ☎66・3111 内線214

## 長瀬町定住促進住宅取得補助金について

町では人口減少を抑制し、定住の促進と地域の活性化を図るため、新たに住宅の取得を行う、新婚世帯や子育て世帯に対し、住宅取得に要した経費の一部(最大50万円)を補助しております。詳細につきましては、HPで公開しておりますので、ご確認ください。



### <対象>

新婚世帯	夫婦のいずれか一方が45歳未満である婚姻後5年を経過していない世帯
子育て世帯	子ども(出生から18歳に達する日の属する年度の末日までの間にある子)を扶養している世帯

- <補助額> 30万円(基本補助金※1) 20万円(加算補助金※2)  
※1 新築住宅及び中古住宅ともに同金額 ※2 町内事業者により新築住宅を建築

- <申請期間> 工事請負契約締結後又は売買契約後、1年以内

**問合せ** 企画財政課 企画担当 ☎66・3111 内線222

11

町長コラム

LINEと「埼玉県虐待禁止条例改正案」騒動



スマホ普及によるLINEでの情報伝達は、一人ひとりに電話をしていた時代と比べると画期的なことです。特に最近始めた県町村会の首長達とのLINEは同じ立場の仲間同士、情報を共有する機会が増え、とても有意義と考えています。また、私的でも家族、友人等とグループLINEで近況報告をしたりして楽しんでいます。

さて、10月4日、自民党県議団は「県虐待禁止条例改正案」を提出しました。しかし、この情報が世に出るや否や、県内のみならず県外からも批判殺到で、6日に委員会で可決されるものの、10日には県議団長が撤回を表明することとなりました。県町村会では9日朝、大塚滑川町長がLINEで問題を提起、多くの首長が意見を寄せ、早急に県町村会長である井上毛呂山町長が県議団長に要望書を提出することで意見が一致しました。内容については、100回ほどのLINEでのやりとりを事務局がまとめ、わずか6時間程で各首長の思いが詰まった文が作成できたことには驚きでした。そして翌日には、田村県議団長が記者会見をする前に井上会長から要望書が手渡されたのです。それにしても、今回の条例改正案騒動は大変お粗末でした。県に寄せられた意見は1,007件中1,005件が反対だったそうです。案に同意した議員には今回の教訓を肝に銘じ、県民の立場に立った議員活動を行ってほしいと願っています。

感謝

「苦しみつつ、なおはたらけ、安住を求めな、この世は巡礼である」(ストリンドベリィ)

山本周五郎「青べか物語」より

## 令和5年度長瀬町子ども会球技大会が開催されました！

長瀬町青少年育成会連絡協議会主催の令和5年度長瀬町子ども会球技大会（種目ドッジビー）が、中央公民館体育室で開催され、大勢の方が会場に集い、にぎわいを見せました。

優勝：五支部A    準優勝：五支部B  
第3位：二小C    敢闘賞：二支部A

【10月7日】



## 長瀬幼稚園で食育事業を実施しました！

農業委員、同OB指導の下、長瀬幼稚園の園児と食育事業の一環として、6月に苗植えをしたさつまいもの収穫を実施しました。天気にも恵まれ、園児たちはさつまいもを手にとり、大きさを競い合うなど、楽しい収穫となりました。【10月27日】

問合せ 農業委員会 ☎66・3111 内線233



## 消防団特別点検

長瀬町消防団特別点検がさわやかな秋晴れのもと、長瀬第一小学校校庭で実施され、消防団員の職務遂行に必要な「服装規律」、「機械器具」について、管理者である町長が点検を行いました。

また、4年ぶりに放水演習を実施しました。

【10月29日】



## 文化展

第46回長瀬町文化展が中央公民館で開催されました。会場には盆栽や陶芸、写真などの作品のほか、小・中学生の絵画も展示され、訪れた方の目を楽しませました。また、記念講演会も開催され、3日間で215名が訪れました。

【11月2日～4日】



## 農産物直売会を開催しました

長瀬の魅力と農産物をPRするため、長瀬駅前で農産物の直売会を開催しました。

駅前イベントや紅葉の見頃とも重なり、多くの観光客や町民の方々が、生産者と直接会話を交えながら、野菜を買い求めていました。

【11月11日】





## お知らせ

### 自衛官等募集

●自衛官候補生(陸海空任期制自衛官)  
受付期間：年間を通じて行っております。

応募資格：18歳以上33歳未満の男女  
※令和6年4月1日までに18歳になる17歳含む  
※32歳一部制限有り

●自衛官個別採用説明会・相談会  
自衛官等採用種目に関する説明会&相談会を個別にて行います。

と き：12月中平日・土日祝日問わず、広報官との電話予約で日時調整

ところ：自衛隊秩父地域事務所  
(秩父市大野原491-1)

対象：中学生以上～32歳未満の者とその家族

問合せ  
自衛隊秩父地域事務所 満木  
☎080・3431・0635

### 皆野高校 学校公開講座 (冬季) 参加者募集中

「皆野高校」で学校公開講座を実施します。

8講座の開講を予定しています。他の講座内容や申込方法は皆野高校HPに掲載。

ぜひ、この機会に皆野高校で体験してください。

講座名 迎春「ミニ門松をつくろう！」  
期間 12月28日(木)  
時間 午前9時30分～  
午前11時30分まで

場所 皆野高校計算事務室  
対象 一般(親子参加も可)

定員 20名  
参加費 無料  
申込み 12月22日(金)まで本校ホームページまたは電話(0494・62・2076)にて申込(電話は平日午後5時まで)

その他の講座内容など詳細は皆野高校HPをご覧ください。



皆野高校HPのQRコード

埼玉県立皆野高等学校  
教頭 小泉 勝  
☎0494・62・2076

### 人権尊重社会をめざす 県民運動強調週間

12月4日(月)から10日(日)までは「人権尊重社会をめざす県民運動強調週間」です！

「人権尊重社会をめざす県民運動」は、様々な人権課題への理解を深め、「すべての県民がお互いの人権を尊重しながら共に生きる社会」を実現するため、県民総ぐるみで取り組む運動です。

この機会に、人権について考え、行動しましょう。

問合せ 総務課 自治振興担当  
☎66・3111 内線214

### 秩父税務署で働いてみませんか？

<募集内容>

勤務地：秩父税務署(秩父市日野田町1丁目2番41号)

雇用予定期間：令和6年2月から3月まで

労働日数：月曜日から金曜日

勤務時間：5時間30分(午前9時から午後5時までの間、休憩時間1時間を除きます。)

賃金：時給1,030円

勤務内容：1, 申告会場等での相談者のスマホ及びPC操作補助  
2, 事務補助、PCによるデータ入力、書類の整理等

募集期間：令和6年1月12日(金)まで(応募者多数の場合、応募受付を締め切る場合あり)

連絡先：秩父税務署 総務課  
【担当：重石・安田】  
☎22・4433  
(自動音声「2」を選択してください。)

### 「冬場の食中毒・感染症に注意しましょう」

食中毒は家庭の食事でも発生します。特に冬場はノロウイルスによる食中毒や感染症の発生が多くなります。次の点に注意して、健康に過ごしましょう。

- ①生食用以外の二枚貝(カキなど)を食べるときは、中心部まで十分加熱してから食べましょう(中心温度85～90℃で90秒以上の加熱)
- ②調理器具・食器を洗浄消毒しましょう(熱湯・塩素系漂白剤を使用)
- ③日常的に「しっかり手洗い」をしましょう(特にトイレの後)
- ④体調が悪い時には、調理しないようにしましょう
- ⑤吐物やふん便を始末するときは、使い捨て手袋やマスクを着用して適切に処理しましょう

問合せ 秩父保健所  
☎22・3824

### 成年後見啓発研修会 「こんな場面に 成年後見制度」開催

「成年後見制度」について知っていますか。

成年後見制度は、認知症の方、障がい者の方などの権利を守るのに大切な制度です。制度の仕組みや役割などを学んでみませんか。

日時 12月22日(金)  
午後1時30分～3時  
※12月15日(金)までに下記へお申込みください。

場所 長瀬町役場 3階 大会議室  
講師 ソーシャルワーカーオフィス 歩(あるく) 今井 孝幸 氏

申込み・問合せ  
福祉介護課 介護包括ケア担当  
☎66・3111 内線143  
FAX 66・3564  
☑kaigo@town.nagatoro.saitama.jp

### 税務署からの重要なお知らせ

## 令和5年分 年末調整についてのお知らせ

年末調整に役立つ情報は、「年末調整がよくわかるページ」で提供しています！

国税庁ホームページの「年末調整がよくわかるページ」において、年末調整の手順等を解説した動画やパンフレット、年末調整時に必要な各種申告書など様々な情報を提供していますので、是非ご活用ください。

年末調整がよくわかる



<https://www.nta.go.jp/users/gensen/nencho/index.htm>

年末調整がよくわかるページ▶





# 給付年金コーナー

## 国民年金保険料は全額が社会保険料控除の対象です！

日本年金機構から、「社会保険料（国民年金保険料）控除証明書」が対象者宛てに送付されますので、お手元に届きましたら、大事に保管し、年末調整や確定申告の際に使用してください。

送付スケジュールは次のとおりです。

「社会保険料（国民年金保険料）控除証明書」は、e-Taxで利用できる電子版の交付も行っています。マイナポータルから「ねんきんネット」にログインし、電子送付希望の登録をすると、マイナポータルの「お知らせ」で電子版を受け取ることができます。（登録をすると郵送がされなくなります。）

電子版の利用方法等については、日本年金機構ホームページで動画を掲載しています。

	対象者	送付時期	
①	令和5年1月1日から令和5年10月2日までの間に国民年金保険料を納付された方	郵送	令和5年10月下旬から11月上旬にかけて順次
②	①のうち、「ねんきんネット」において事前に電子送付希望の登録を行った方	電子送付	令和5年10月中旬から10月下旬にかけて順次
③	令和5年10月3日から令和5年12月31日までの間に国民年金保険料を納付された方 (①の対象者は除きます。)	郵送	令和6年2月上旬
④	③のうち、「ねんきんネット」において事前に電子送付希望の登録を行った方	電子送付	令和6年1月上旬

「社会保険料（国民年金保険料）控除証明書」に関する概要、よくあるご質問（Q&A）等については、日本年金機構ホームページに掲載される予定（令和5年10月上旬予定）ですので、ぜひご利用ください。

また、同ホームページに、お客様からの照会に対してチャットの形式で自動的に応答するチャットボット（控除証明書相談チャット）が開設される予定（令和5年10月下旬予定）です。

「社会保険料（国民年金保険料）控除証明書」に関するお問い合わせ（電子送付に関するお問い合わせを除く）については、次のダイヤルでもお受けしています。

■問い合わせ先の名称 **ねんきん加入者ダイヤル**

■電話番号 **(ナビダイヤル) 0570・003・004**

050から始まる電話の場合は、(東京) 03・6630・2525

■受付時間

・月～金曜日 午前8：30～午後7：00

・第2土曜日 午前9：30～午後4：00

※土日・祝日（第2土曜日を除く）、12月29日～1月3日はご利用いただけません。



## 12月の納期

### ●町県民税

■特別徴収（第5期分）※今月支給される年金から天引きされます。

### ●国民健康保険税

■普通徴収（第6期分）

■特別徴収（第5期分）※今月支給される年金から天引きされます。

### ●後期高齢者医療保険料

■普通徴収（第6期分）

■特別徴収（第5期分）※今月支給される年金から天引きされます。

### ●固定資産税（第3期分）

### ●介護保険料

■普通徴収（第6期分）

■特別徴収（第5期分）※今月支給される年金から天引きされます。

納期限は12月25日(月)です。口座振替の場合は12月26日(火)が振替日になりますので、ご利用の方は残高をご確認ください。

### 問合せ

役場 ☎66・3111

町県民税 税務会計課課税担当 内線115

固定資産税 税務会計課課税担当 内線113

国民健康保険税 税務会計課課税担当 内線112

介護保険料 福祉介護課介護包括ケア担当 内線143

後期高齢者医療保険料 町民課給付担当 内線123

人のうごき 令和5年11月1日現在



10月中の届出			
人口	6,548(+6)	世帯数	2,890戸(+4)
男	3,225(+5)	転入	18人
女	3,323(+1)	転出	4人
出生	2人(男1人・女1人)	死亡	10人(男6人・女4人)

◆休日在宅歯科当番医◆

下記の日時に歯科の救急患者の方に対して、当番歯科医療機関で歯科診療(応急処置)を実施します。

診療時間：午前10時～午後1時		
12月31日(日)	皆野歯科医院	皆野町 ☎62・3597

事前に当番歯科医療機関に電話してから受診してください。診療費用は通常の保険診療となりますので、保険証等をご持参ください。



問合せ 秩父市地域医療対策課 ☎22・2279

◆休日急患対応◆ まずは休日診療所または在宅当番医療機関を受診してください。 ※急遽、変更がある場合があります。

	在宅当番医療機関 診療時間：午前9時～午後6時	救急告示医療機関※ 診療時間：午前8時30分～翌午前8時30分	秩父郡市医師会休日診療所 診療時間：午前9時～午後5時 受付終了時間：午後4時30分
12月3日	本間医院 (内・リュ) 小鹿野町 ☎75・0020	秩父市立病院 桜木町 ☎23・0611	
12月10日	小鹿野中央病院 (内) 小鹿野町 ☎75・2332	秩父市立病院 桜木町 ☎23・0611	休日診療所(内・小) 熊木町 ☎23・8561 ※時間が変更になる場合があります。
12月17日	秩父生協病院 (内) 阿保町 ☎23・1300	秩父市立病院 桜木町 ☎23・0611	
12月24日	小鹿野中央病院 (内) 小鹿野町 ☎75・2332	皆野病院 皆野町 ☎62・6300	
12月31日	健生堂医院 (内・外) 東町 ☎22・0270	秩父市立病院 桜木町 ☎23・0611	
	南須原医院 (内・外) 長瀬町 ☎66・2038		
1月1日	石塚クリニック (内・呼) 大野原 ☎22・6122	皆野病院 皆野町 ☎62・6300	
	金子医院 (内) 皆野町 ☎62・0039		
1月2日	小鹿野中央病院 (内) 小鹿野町 ☎75・2332	秩父市立病院 桜木町 ☎23・0611	休日診療所(内・小) 熊木町 ☎23・8561 ※時間が変更になる場合があります。
1月3日	あらいクリニック (小・内) 本町 ☎25・2711	秩父病院 和泉町 ☎22・3022	
	荒船医院 (内・外) 横瀬町 ☎24・0160		

※重症救急患者優先のため、軽症と思われる場合にはお待ちいただく事があります。午後6時以降からは電話で確認の上、受診してください。

平日夜間急患対応	平日夜間小児初期急患対応 午後7時30分～10時 (祝日は行いません)	救急電話相談
午後6時以降は必ず電話で確認のうえ、受診してください。	必ず電話で確認のうえ、受診してください。	24時間365日で実施しています。大人や子どもの相談に対応するとともに医療機関の案内をします。急な病気やけがに関して、看護師の相談員が医療機関を受診すべきかどうかなどアドバイスしますので、判断に迷ったときはお気軽にお電話ください。
月曜日 皆野病院 皆野町 ☎62・6300	あらいクリニック 本町 ☎25・2711	※NTTプッシュ回線、ひかり電話、携帯電話の場合 ☎#7119 (シャープ7119番)
火曜日 秩父市立病院 桜木町 ☎23・0611	秩父市立病院 桜木町 ☎23・0611	※ダイヤル回線、IP電話、PHSの場合 ☎048・824・4199
水曜日 秩父病院 和泉町 ☎22・3022	秩父病院 和泉町 ☎22・3022	
木曜日 秩父市立病院 桜木町 ☎23・0611 12/7 皆野病院 皆野町 ☎62・6300	秩父市立病院 桜木町 ☎23・0611 12/7 皆野病院 皆野町 ☎62・6300	
金曜日 秩父市立病院 桜木町 ☎23・0611	秩父市立病院 桜木町 ☎23・0611	
土曜日 2日皆野病院、9日秩父市立病院、16日皆野病院、23日秩父市立病院、30日皆野病院		

○受診の際、お薬手帳をお持ちの方は持参してください。  
○平日、休日の救急医療体制については秩父郡市医師会HPでもご確認いただけます。  
※受診する場合は、電話してからご来院ください。



秩父郡市医師会HP

★わが家のアイドル★  
1歳になったよ!!



こいけ ゆうり  
小池優理くん  
(上袋区)

「お歌が大好きな  
元気いっぱいの子です。」  
問合せ 企画財政課企画担当 ☎66・3111 内線222

東照宮千年杉の若青し 長瀬 大澤 光久  
菊日和買ふたべ物を背に帰宅 本野上 大塚 安子  
東照宮多彩言語の光る秋 本野上 大森 由章  
胡麻叩く悲喜交際の想い込め 本野上 加藤 豊子  
白鳥の飛来にニユース床温し 本野上 塩谷 和彦  
栗の実を二つ手に持ち二才の見 本野上 塩谷 俊子  
行く秋を惜しみてチェロのコンサート 秩父市 設楽 悦子  
籠編む手止めて聞き入る虫の声 岩田 根岸 貞子  
秋惜しむ龍勢あがる槽かな 矢那瀬 野原 清  
他愛なき話も尽きぬ夜長の灯 岩田 野村 芳子  
「秋映え」と名のある林檎手に香る 野上下郷 山本 令子  
巡礼の一人おかれて野路の秋 長瀬 五十嵐 元克

※新会員募集中

一般投稿

天に地に見へざる道や神の旅 長瀬 艸子  
夕日止め映を色どる遅紅葉 本野上 島田千代子  
月の宿ケーキを囲み岳寿六人 井戸 蓬井  
返り無い亡母に問いつつ年用意 井戸 大澤 珠子  
逝きし友にそつと心で手を合わせ 長瀬 世捨て人

岩置作品抄  
長瀬町俳句会・十月例会





# 長瀬町子育て支援事業レポート

子育て支援事業は「多世代ふれ愛ベース長瀬」で行っています。

今回は、今年度で4年目を迎えた「プロに学ぶ🎧テクニック講座」をご紹介します。

この講座は、「安全安心に子育てをする講座」3本、「心豊かにご褒美講座」2本、全5本を行い、多くのお子さんとお母さんに参加していただきました。大いに学び、大いに笑い、大いに感動しました！みんなで有意義な時間を共有することができ、本当に嬉しく思っています！

未来あるこども達は、安全安心で心豊かに育ってほしい。こども達を育てるお父さんやお母さん達は元気で笑顔でいてほしい。お父さんやお母さん達が笑顔なら、こどもも笑顔になります。子育てスタッフは、いつでもお父さんとお母さんの応援団です。



第2回

「素敵な歌声に心癒やされて♪  
ふれ愛ベース だっこdeコンサート」



第3回

「そこの知りたい！  
食べることは生きることⅢ」



第5回

「もしもに備える防災対策  
地震・カミナリ・火事・おやじ？」

問合せ 健康こども課 子育て支援担当 ☎66・3111 内線135



町HP



フェイスブック  
「長瀬町(Nagatoro)」



インスタグラム  
「ながとろ」

## 今月のいいとこ長瀬

### 「長瀬町の <sup>こみち</sup>小径 がスキ！」

細い道を歩いていると、思いがけず懐かしい風景や素敵な景色を発見できるためです。 (S・Yさん)

#### 【編集者コメント】

長瀬町は国道140号を軸に長瀬玉淀自然公園線や前橋長瀬線などといった生活道路が広がっており、日々町民や観光客の往来が盛んです。広さや路面も様々ですが、その中には細すぎて人も通れるか分からない…なんて場所もあります。

長瀬町は自然が豊富なのもあり、自然と共存している道は歩いているだけで風情を感じることができます。

町を散歩をしながら、自分だけの風景を探してみたいはいかがでしょう？

昔から変わらない情景があるのは、長瀬町のいいとこ！



月の石もみじ公園

## 日本赤十字社第2ブロック支部総合訓練【10月21、22日】

日本赤十字社第2ブロック支部（関東各県、新潟県、山梨県の日赤支部）による訓練が秩父郡市内全域で実施され、各地から救護班が現地災害対策本部（長瀬町役場）に集まり被災現場へ向かう訓練や避難所（中央公民館）で状況把握や傷病者への医療処置をする訓練が行われました。避難所訓練では、避難者役の町職員や赤十字奉仕団員によって避難所の緊迫した状況が演出され、訪れた救護班には避難者への迅速で柔軟な対応が求められていました。当日は、併せて町職員向けの避難所開設運営訓練も実施されました。



令和5年12月1日発行  
発行・編集／長瀬町役場 ☎0494-66-3111(代)  
〒369-1392 埼玉県秩父郡長瀬町大字本野上1035-1

税務会計課・町民課窓口 ※住基ネットを利用した住民票の圧縮交付はできません。  
●日曜開庁日 12月24日 午前9時～正午 午後1時～5時  
●税務関係添付証明の交付 ◆納税 ◆戸籍謄本・抄本の交付 ◆住民票の交付  
◆印鑑登録、印鑑証明書の交付