

## 長瀬町の給与・定員管理等について

### 1 総括

#### (1) 人件費の状況（普通会計決算）

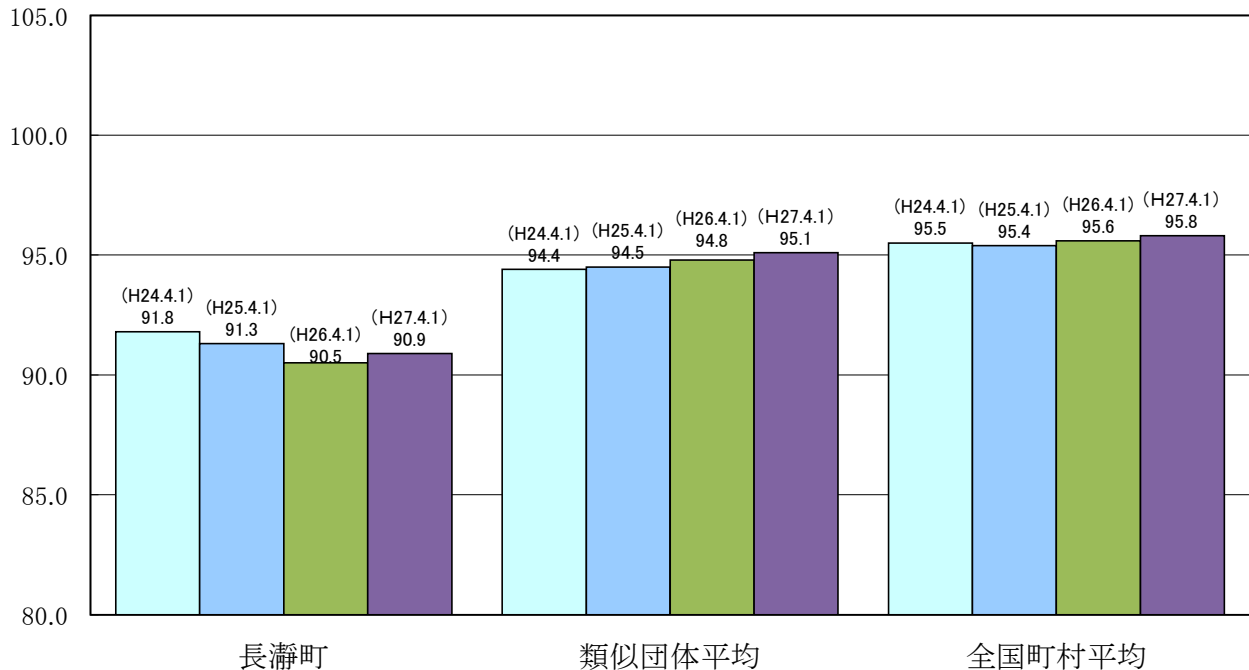
区分	住民基本台帳人口 (平成27年1月1日)	歳出額 A	実質収支	人件費 B	人件費率 B/A	(参考) 25年度の人件費率
26年度	7,496人	3,373,955千円	58,804千円	665,963千円	19.7%	21.4%

#### (2) 職員給与費の状況（普通会計決算）

区分	職員数 A	給与費				一人当たり 給与費 B/A	(参考)類似団体平均 一人当たり給与費
		給料	職員手当	期末・勤勉手当	計 B		
26年度	77人	276,001千円	33,311千円	100,234千円	409,546千円	5,324千円	5,562千円

- (注) 1 職員手当には退職手当を含まない。  
 2 職員数は、平成27年4月1日現在の人数である。  
 3 給与費については、任期付短時間勤務職員（再任用職員（短時間勤務））の給与費が含まれており、職員数には当該職員を含んでいない。

#### (3) ラスパイレス指数の状況（各年4月1日現在）



- (注) 1 ラスパイレス指数とは、全地方公共団体の一般行政職の給料月額を同一の基準で比較するため、国の職員数（構成）を用いて、学歴や経験年数の差による影響を補正し、国の行政職俸給表（一）適用職員の俸給月額を100として計算した指数。  
 2 類似団体平均とは、人口規模、産業構造が類似している団体のラスパイレス指数を単純平均したものです。  
 3 平成24年及び平成25年は、国家公務員の時限的（2年間）給与改定・臨時特例法による給与削減措置がないとした場合の値です。

#### (4) 給与制度の総合的見直しの実施状況について

##### 1 給料表の見直し 【実施】

###### 実施内容

(給料表の改定実施時期) 平成27年4月1日

(内容) 一般行政職の給料表について、国に準じ平均2.0%引き下げました。  
 激変緩和のため、3年間（平成30年3月31日まで）の経過措置（現給保障）を実施します。  
 他の給料表については、一般行政職給料表との均衡を踏まえて見直しを実施しました。

## 2 職員の平均給与月額、初任給等の状況

### (1) 職員の平均年齢、平均給料月額及び平均給与月額の状況（平成27年4月1日現在）

#### ①一般行政職

区分	平均年齢	平均給料月額	平均給与月額	平均給与月額 (国比較ベース)
長瀬町	44.5 歳	305,586 円	348,950 円	319,798 円
埼玉県	43.3 歳	335,158 円	427,918 円	383,875 円
国	43.5 歳	334,283 円	— 円	408,996 円
類似団体	42.2 歳	307,472 円	360,858 円	333,354 円

#### ②技能労務職

区分	公務員					民間			参考 A/B
	平均年齢	職員数	平均給料月額	平均給与月額 (A)	平均給与月額 (国比較ベース)	対応する民間 の類似職種	平均年齢	平均給与月額 (B)	
長瀬町	55.2歳	4人	252,925円	261,075円	257,800円	—	—	—	—
うち 調理員	54.9歳	2人	*	*	*	調理士	41.7歳	262,000円	—
うち 用務員	55.5歳	2人	*	*	*	用務員	54.6歳	200,300円	—
埼玉県	54.5歳	341人	352,609円	409,436円	393,587円	—	—	—	—
国	50.2歳	2,994人	289,141円	—	328,318円	—	—	—	—
類似団体	49.8歳	6人	273,169円	297,250円	283,748円	—	—	—	—

区分	参考		
	年収ベース(試算値)の比較		
	公務員 (C)	民間 (D)	C/D
長瀬町	4,181,951円	—	—
うち 調理員	*	3,430,800円	—
うち 用務員	*	2,774,400円	—

※民間データは、賃金構造基本統計調査において公表されているデータを使用している(平成24年～平成26年の3年平均)

※技能労務職の職種と民間の職種等の比較にあたり、年齢、業務内容、雇用形態等の点において完全に一致しているものではない。

※年収ベースの「公務員(C)」及び「民間(D)」のデータは、それぞれ平均給与月額を12倍にしたものに、公務員においては前年度に支給された期末・勤勉手当、民間においては前年に支給された年間賞与の額を加えた試算値である。

※個人情報保護の観点から、対象となる職員が1人又は2人の場合は、当該箇所を「アスタリスク(\*)」としている。  
(その他、数値のない欄についてはすべて「ハイフン(-)」としている。)

(注) 1 「平均給料月額」とは、平成27年4月1日現在における各職種ごとの職員の基本給の平均である。

2 「平均給与月額」とは、給料月額と毎月支払われる扶養手当、調整手当、住居手当、時間外勤務手当などの諸手当の額を合計したものであり、地方公務員実態調査において明らかにされているものである。  
また、「平均給与月額(国比較ベース)」は、比較のため、国家公務員と同じベース(=時間外勤務手当等を除いたもの)で算出している。

### (2) 職員の初任給の状況（平成27年4月1日現在）

区分	長瀬町	埼玉県	国
一般行政職	166,100 円	180,800 円	174,200 円
大学卒	166,100 円	180,800 円	174,200 円
高校卒	144,600 円	146,500 円	142,100 円

### (3) 職員の経験年数別・学歴別平均給料月額の状況（平成27年4月1日現在）

区分	経験年数10年	経験年数20年	経験年数25年	経験年数30年
一般行政職	278,500 円	326,800 円	370,466 円	363,150 円
大学卒	278,500 円	326,800 円	370,466 円	363,150 円
高校卒	243,200 円	299,333 円	325,225 円	354,160 円
技能労務職	— 円	* 円	* 円	* 円
高校卒	— 円	* 円	* 円	* 円

※経験年数10年は10年～15年未満、経験年数20年は20年～25年未満、経験年数25年は25年～30年未満、経験年数30年は30年～35年未満の平均である。

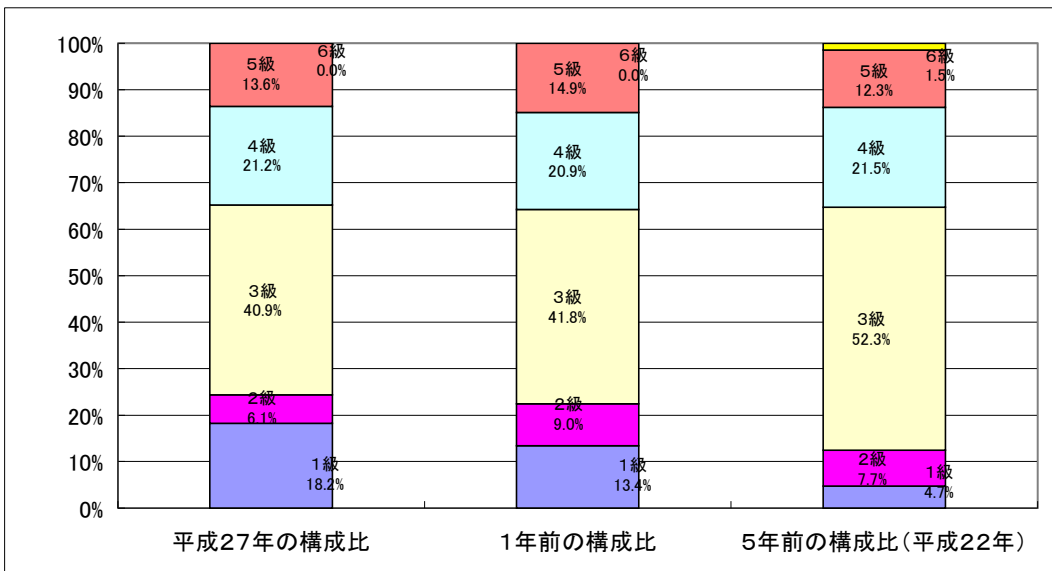
※「—」は対象者がいない。

### 3 一般行政職の級別職員数等の状況

#### (1) 一般行政職の級別職員数及び給料表の状況（平成27年4月1日現在）

区分	標準的な職務内容	職員数	構成比	1号給の給料月額	最高号給の給料月額
1 級	主 事	12 人	18.2 %	140,100 円	246,100 円
2 級	主 任	4 人	6.1 %	190,200 円	303,000 円
3 級	主 査・主席主任	27 人	40.9 %	226,400 円	348,800 円
4 級	主 幹	14 人	21.2 %	259,900 円	379,800 円
5 級	課 長	9 人	13.6 %	286,200 円	391,800 円
6 級	参 事	0 人	0.0 %	317,000 円	409,000 円

- (注) 1 長瀬町の給与条例に基づく給料表の級区分による職員数である。  
 2 標準的な職務内容とは、それぞれの級に該当する代表的な職務である。



(注) 平成18年に7級制から6級制に変更している。(旧給料表の1級及び2級をそれぞれ統合)

#### (2) 昇給への勤務状況の反映状況

・初任給、昇格、昇給等の基準に関する規則第27条に基づき実施した勤務成績の証明により、昇給の号級数に差を設けています。

#### 4 職員の手当の状況

##### (1) 期末手当・勤勉手当

長 瀬 町		埼 玉 県		国	
1人当たり平均支給額(26年度) 1,302 千円		1人当たり平均支給額(26年度) 1,649 千円		—	
(26年度支給割合) 期末手当 2.60 月分 ( 1.45 )月分 勤勉手当 1.50 月分 ( 0.70 )月分		(26年度支給割合) 期末手当 2.60 月分 ( 1.45 )月分 勤勉手当 1.50 月分 ( 0.70 )月分		(26年度支給割合) 期末手当 2.60 月分 ( 1.45 )月分 勤勉手当 1.50 月分 ( 0.70 )月分	
(加算措置の状況) ・職制上の段階、職務の級等による加算措置 ・役職加算 4~10%		(加算措置の状況) ・職制上の段階、職務の級等による加算措置 ・役職加算 5~20% ・管理職加算 15~25%		(加算措置の状況) ・職制上の段階、職務の級等による加算措置 ・役職加算 5~20% ・管理職加算 10~25%	

(注) ( )内は、再任用職員に係る支給割合である。

##### 【参考】勤勉手当への勤務実績の反映状況（一般行政職）

・期末手当及び勤勉手当に関する規則第14条に基づき、基準日以前6ヶ月期間の勤務状況により成績率に差を設けています。
---

##### (2) 退職手当（平成27年4月1日現在）

長 瀬 町			国		
(支給率)	自己都合	勸奨・定年	(支給率)	自己都合	勸奨・定年
勤続20年	20.445 月分	25.55625 月分	勤続20年	20.445 月分	25.55625 月分
勤続25年	29.145 月分	34.5825 月分	勤続25年	29.145 月分	34.5825 月分
勤続35年	41.325 月分	49.59 月分	勤続35年	41.325 月分	49.59 月分
最高限度額	49.59 月分	49.59 月分	最高限度額	49.59 月分	49.59 月分
その他の加算措置	定年前早期退職特例措置2~45%加算		その他の加算措置	定年前早期退職特例措置2~45%加算	
(退職時特別昇給	なし)				
1人当たり平均支給額	— 千円	20,426 千円			

##### (3) 地域手当（平成27年4月1日現在）

支給実績(26年度決算)	0 千円
--------------	------

##### (4) 特殊勤務手当（平成27年4月1日現在）

支給実績(26年度決算)	0 千円			
支給職員1人当たり平均支給年額(25年度決算)	0 円			
職員全体に占める手当支給職員の割合(25年度)	0.0 %			
手当の種類(手当数)	0			
手当の名称	主な支給対象職員	主な支給対象業務	支給実績(25年度決算)	左記職員に対する支給単価
			千円	
			千円	

## (5) 時間外勤務手当

支給実績 ( 26 年度決算 )	5,499 千円
職員 1 人 当たり平均支給年額 ( 26 年度決算 )	98 千円
支給実績 ( 25 年度決算 )	5,352 千円
職員 1 人 当たり平均支給年額 ( 25 年度決算 )	63 千円

## (6) その他の手当 (平成27年4月1日現在)

手当名	内容及び支給単価	国の制度との異同	国の制度と異なる内容	支給実績 (26年度決算)	支給職員1人当たり平均支給年額 (26年度決算)
扶養手当	①配偶者 13,000円 ②配偶者以外の扶養親族 (配偶者なし1人目) 6,500円 11,000円 ③満16歳から満22歳までの子1人につき 5,000円加算	同		10,969千円	248,295円
住居手当	①借家等住居者 家賃に応じて月額27,000円以内	同		1,566千円	195,750円
通勤手当	①交通機関(鉄道等)利用者→運賃額に応じて月額最高55,000円まで支給 (ただし、鉄道利用者については、6箇月定期券の額に基づいて一括支給) ②交通用具(自家用自動車等→通勤距離に応じて月額支給) ※自動車等 2km以上	同		3,321千円	63,865円
管理職手当	①参事 50,000円 ②課長 45,000円 ③副参事 40,000円 ④主幹 35,000円 ⑤専門員 30,000円	異	支給額等	13,031千円	501,182円
休日勤務手当	休日等において勤務を命ぜられた場合に支給→勤務1時間当たりの給与額×135%	同		千円	円

## 5 特別職の報酬等の状況（平成27年4月1日現在）

区 分		給 料	月 額	等
給 料	町 長	( 350,000 円 700,000 円 )	850,000 円 /	350,000 円
	副 町 長	( 495,000 円 550,000 円 )	710,000 円 /	360,000 円
報 酬	議 長	( 247,000 円 )	365,000 円 /	205,000 円
	副 議 長	( 193,000 円 )	320,000 円 /	175,000 円
	議 員	( 177,000 円 )	300,000 円 /	155,000 円
期 末 手 当	町 長 副 町 長 収 入 役	(27年度支給割合) 3.10	月分	
	議 長 副 議 長 議 員	(27年度支給割合) 3.10	月分	
退 職 手 当	町 長	(算定方式)	(1期の手当額)	(支給時期)
	副 町 長	給料月額×在職月数月数×100分の35×100分の115	12,936,000円	任期毎
		給料月額×在職月数月数×100分の21×100分の115	6,375,600円	任期毎
	備 考			

- (注) 1 給料及び報酬の（ ）内は、減額措置を行う前の金額である。  
2 退職手当の「1期の手当額」は、4月1日現在の給料月額及び支給率に基づき、1期（4年＝48月）勤めた場合における退職手当の見込額である。

## 6 職員数の状況

### (1) 部門別職員数の状況と主な増減理由

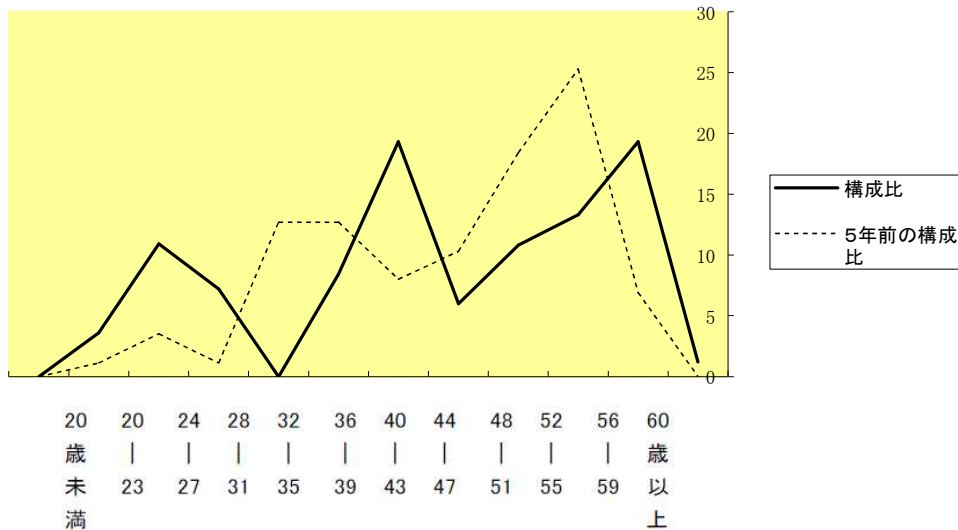
(各年4月1日現在)

区 分 部 門		職 員 数		対前年 増減数	主 な 増 減 理 由
		平成26年	平成27年		
普 通 会 計 部 門	議 会	1	1	△ 1	税務業務の見直し
	総務企画	22	22		
	税 務	8	7		
	民 生	9	9		
	衛 生	7	7		
一 般 行 政 部 門	農林水産	4	4		
	商 工	3	3		
	土 木	6	6		
	小 計	60	59	△ 1	<参考> 人口1万人当たり職員数 78.7 人 (類似団体の人口1万人当たり職員数 101.04 人)
教育部門		17	16	△ 1	教育行政業務の見直し
消防部門					
小 計		77	75	△ 2	<参考> 人口1万人当たり職員数 100.1 人 (類似団体の人口1万人当たり職員数 124.28 人)
公 営 企 業 計 等 部 門	国 保	8	8		
	小 計	8	8		
合 計		85	83	△ 2	<参考> 人口1万人当たり職員数 110.7 人
		[ 90 ]	[ 90 ]		

(注) 1 職員数は一般職に属する職員数である。  
2 [ ]内は、条例定数の合計である。

### (2) 年齢別職員構成の状況 (平成26年4月1日現在)

(例) %



区 分	20歳 未満	20歳 23歳	24歳 27歳	28歳 31歳	32歳 35歳	36歳 39歳	40歳 43歳	44歳 47歳	48歳 51歳	52歳 55歳	56歳 59歳	60歳 以上	計
職員数	0	3	9	6	0	7	16	5	9	11	16	1	83

### (3) 職員数の推移

年度 部門別	22年	23年	24年	25年	26年	27年	過去5年間の増減数(率)
一般行政	63	60	63	61	60	59	△4(6.3%)
教育	16	16	15	14	17	16	
消防							
普通会計計	79	76	78	75	77	75	△4(5.1%)
公営企業等会計計	8	9	9	9	8	8	
総合計	87	85	87	84	85	83	△4(4.6%)

- (注) 1 各年における定員管理調査において報告した部門別職員数。  
(注) 2 合併した団体にあつては、合併前の年については合併前の旧団体の合計職員数。  
(注) 3 公営企業等会計部門を対象とした定員管理に関する計画はありません。